



股票代號：2636

2025 | ANNUAL
REPORT

台驊國際控股股份有限公司

(原名：台驊國際投資控股股份有限公司)

T3EX Global Holdings Corp.

民國114年度 年報



刊印日期：民國115年3月10日

可查詢本年報之網址：<https://mops.twse.com.tw/>

本公司揭露年報之網址：<https://www.t3ex-group.com>

發言人、代理發言人

發言人姓名：王春英 職稱：協理
電話：(02) 27532093 電子郵件信箱：spokesman@t3ex-group.com
代理發言人：游慧如 職稱：財務長
電話：(02) 27532093 電子郵件信箱：spokesman@t3ex-group.com

公司地址及電話

地址：台北市信義區忠孝東路四段563號12樓
電話：(02) 27532093

股票過戶機構

名稱：中國信託商業銀行代理部
地址：台北市中正區重慶南路一段83號5樓
網址：<https://www.ctbcbank.com>
電話：(02) 66365566

最近年度財務報告簽證會計師、事務所

會計師姓名：陳蓓琪會計師、許明芳會計師
事務所名稱：安侯建業聯合會計師事務所
地址：台北市信義區信義路五段7號68樓(台北101大樓)
網址：<https://home.kpmg.com/tw>
電話：(02) 81016666

海外有價證券掛牌買賣之交易場所名稱及查詢該海外有價證券資訊之方式：不適用

公司網址：<https://www.t3ex-group.com>

台驊國際控股股份有限公司

114 年度年報目錄

壹、致股東報告書	1
貳、公司治理報告	3
一、董事、總經理、副總經理、協理、各部門分支機構及主管資料.....	3
二、董事、總經理及副總經理之酬金.....	10
三、公司治理運作情形.....	14
四、會計師公費資訊.....	58
五、更換會計師資訊.....	59
六、公司之董事長、總經理、負責財務或會計事務之經理人，最近一年內曾任職於簽證會計師所屬事務所或其關係企業情形.....	59
七、最近年度及截至年報刊印日止，董事、經理人及持股比例超過百分之十之股東股權移轉及股權質押變動情形.....	59
八、持股比例占前十大股東間互為關係人資訊.....	60
九、公司、公司之董事、經理人及公司直接或間接控制之事業對同一轉投資事業之持股數及綜合持股比例.....	61
參、募資情形	62
一、資本及股份.....	62
二、公司債辦理情形.....	65
三、特別股辦理情形.....	65
四、海外存託憑證辦理情形.....	65
五、員工認股權憑證辦理情形.....	65
六、限制員工權利新股辦理情形.....	65
七、併購或受讓他公司股份發行新股（包括合併、收購及分割）辦理情形.....	65
八、資金運用計畫及執行情形.....	65
肆、營運概況	66
一、業務內容.....	66
二、市場及產銷概況.....	67
三、從業員工最近二年度及截至年報刊印日止從業員工人數、平均服務年資、平均年齡及學歷分佈比率.....	68
四、環保支出資訊.....	69
五、勞資關係.....	69
六、資通安全管理.....	73
七、重要契約.....	75
伍、財務狀況及財務績效之檢討分析與風險事項	76
一、財務狀況.....	76
二、財務績效.....	76
三、現金流量.....	77
四、最近年度重大資本支出對財務業務之影響.....	78
五、最近年度轉投資政策及獲利或虧損之主要原因、改善計畫及未來一年投資計畫.....	78

六、風險管理及評估.....	78
七、其他重要事項.....	81
陸、特別記載事項.....	81
一、關係企業相關資料.....	81
二、私募有價證券辦理情形.....	81
三、其他必要補充說明事項.....	81
柒、發生證券交易法第三十六條第三項第二款所定對股東權益或證券價格有重大影響事項	81

壹、致股東報告書

各位股東女士、先生：

謹代表台驊國際控股股份有限公司全體同仁，向各位股東長期以來的支持與信任，致上誠摯的感謝。

114 年度，全球物流產業在國際貿易政策調整、地緣政治風險升溫及利率環境變動等多重因素影響下，整體營運環境仍充滿挑戰。全球供應鏈持續重組，海運市場因運力供給增加與需求結構轉變，運價自高點回落；空運市場則受高科技產業需求支撐，維持相對穩定。

在此變動環境下，本公司憑藉長期建構之全球據點與區域物流網絡，持續強化整合服務能力，深化與核心客戶之合作關係，整體營運維持穩健發展。

一、114 年度營運成果

114 年度合併營業收入為新台幣 20,793,603 仟元，較前一年度減少 18.3%，主因市場運價回落，並受國際貿易政策與關稅措施影響，整體需求趨於審慎。

在獲利表現方面，營業毛利率為 16.0%，較前一年度提升 0.7 個百分點，主要受惠於成本控管與客戶結構優化。本期淨利為新台幣 1,076,361 仟元，歸屬母公司業主淨利為 1,060,485 仟元，每股盈餘為 7.74 元。雖受市場循環影響，整體獲利仍維持穩定水準。

財務結構方面，本公司持續維持穩健體質，114 年度現金及約當現金達新台幣 8,854,562 仟元，較前一年度增加 2,699,661 仟元；負債資本比率由 42.28% 下降至 35.98%，顯示財務結構持續優化。另利息收入與股利收入合計逾新台幣 8.8 億元，提供穩定收益來源。

業務結構方面，海運仍為主要營收來源，占比約 61%；空運業務受高科技產業需求支撐維持穩定；物流及其他業務則透過區域布局調整與營運優化，持續提升整體效益。

在全球布局方面，114 年度完成韓國 Skymaster Express Inc. 全資收購，並提升日本子公司持股比例至 90%，同時完成北美 PDQ Freight Solutions 剩餘股權整合，並於印尼及新加坡設立新據點，持續強化東北亞及東南亞營運版圖。

在數位化與資訊安全方面，本公司持續優化運輸管理系統（TMS）與企業資源規劃系統（ERP），並維持 ISO27001 認證，以提升營運效率及資訊安全管理能力。

綜合考量營運成果、現金流量及未來發展需求，董事會決議擬配發 114 年度現金股利每股新台幣 5 元，持續回饋股東。

二、115 年度營業計畫概要

展望 115 年度，全球物流市場仍將受國際貿易環境、地緣政治與供需變動影響。本公司將持續秉持穩健經營與風險控管原則，鞏固既有市場基礎並優化區域布局。

海運市場仍受供需結構調整影響；空運業務在高科技產業支撐下，預期維持穩定發展。

在區域策略上，本公司將持續強化東北亞據點整合，並深化東南亞市場布局；其他地區則依市場需求與客戶動態，彈性調整營運配置。

在營運策略方面，將持續深化與航商及主要客戶之合作關係，並靈活調整服務配置與價格策略，以維持營運韌性。

三、未來發展策略

本公司將持續聚焦於提升服務附加價值與營運效率，透過區域整合與資源配置優化，強化全球物流服務能力，並持續推動數位轉型與營運升級，以提升整體競爭力。

四、外部環境影響

全球供應鏈重組、國際貿易政策變動及產業競爭加劇，仍為影響物流產業之關鍵因素。此外，碳排放管理與永續發展趨勢，亦逐步影響產業成本結構與營運模式。

本公司將持續關注國際法規與市場趨勢，並透過碳管理制度建置、營運效率提升及服務模式優化，強化企業長期競爭優勢。

五、風險管理

本公司持續關注市場、匯率、信用及地緣政治等主要風險，並透過多元區域布局及業務組合調整分散風險。同時強化應收帳款管理及匯率避險機制，以維持財務穩健與營運穩定。

展望未來，本公司將持續秉持穩健經營原則，深化全球布局、精進營運效率，並結合數位轉型與永續發展策略，強化核心競爭力，致力為股東創造長期且穩定之價值。

謹此致謝。

董事長：張立秋



總經理：顏益財



會計主管：游慧如



貳、公司治理報告

一、董事、總經理、副總經理、協理、各部門分支機構及主管資料：

(一)董事資料：

115年3月10日；單位：仟股

職稱	姓名	國籍或註冊地	性別 年齡	初次 選任日期	選(就)任日期	任期	選任時 持有股份		現在 持有股數		配偶、未 成年子女 現在持有 股份		利用他人 持有股份		主要經(學)歷	目前兼任本公司 及其他公司之職務	具配偶或 二親等以內 其他董事或 監察人 關係			
							股數	持 股 比 率	股數	持 股 比 率	股數	持 股 比 率	股數	持 股 比 率			職 稱	姓 名		
董事長	張立秋	中華民國	男 70- 79	113.12.26	113.12.26	3 年	4,652	3.54%	5,082	3.58%	0	-	0	-	-	-	-	-		
董事	代表： 張立秋	中華民國	男 70- 79	113.12.26	113.12.26	3 年	4,652	3.54%	0	-	0	-	0	-	元大證券金融(股)公司董 事長 元大京華證券(股)公司總 經理 大華證券(股)公司總經理 國立政治大學保險研究所 國立政治大學財稅系	堂集團董事長 順天董事長 實齡董事長 和桐化學(股)公司董事 源河化學(股)公司董事 和益化學工業(股)公司董 事長 上詮光纖通信(股)公司董 事 元棹生物科技(股)公司董 事 聚和國際(股)公司獨立董 事 仁寶電腦工業(股)公司獨 立董事 禾百安科技(股)公司董事 長 順天國際投資(股)公司董 事長 正峰化學製藥(股)公司董 事長 士鼎創投(股)公司董事長 台灣泰福生技(股)公司監 察人 亞洲聚 合股份 有限公 司獨立 董事	-	-	-	-
董事	大聯大 控股股 份有限 公司	中華民國	-	110.8.17	113.12.26	3 年	11,589	8.08%	11,589	8.17%	0	-	703	0.50%	-	-	-	-		

職稱	姓名	國籍或註冊地	性別 年齡	初次 選任日期	選(就)任日期	任期	選任時 持有股份		現在 持有股數		配偶、未成年子女 現在持有股份		利用他人名義 持有股份		主要經(學)歷	目前兼任本公司 及其他公司之職務	具配偶或以其他事 親等之董事、監 事關係	關 係
							股數	持 股 比 率	股數	持 股 比 率	股數	持 股 比 率	股數	持 股 比 率				
董事	代表： 黃偉祥	中華民國	男 70- 79	113.12.26	113.12.26	3年	1,807	1.26%	0	-	0	-	0	-	大聯大控股(股)公司董事 長 鑫聯大投資控(股)公司 董事長 鳳凰創新創業投資(股)公 司董事 台灣產業協會理事 財團法人華聚產業共同標 準推動基金會常務監察人 台北市電子零件商業同業 公會(TECSA)常務理事	無	無	無
董事	代表： 劉彩轉	中華民國	女 60- 69	113.12.26	113.12.26	3年	52	0.04%	1,201	0.85%	0	-	0	-	工商時報財經記者 北京大學光華管理學院工 商管理碩士 英國 Bradford 大學企管碩 士 國立清華大學中國語文學 系	無	無	無
董事	代表： 魏標昌	中華民國	男 70- 79	108.6.21	113.12.26	3年	92	0.07%	0	-	0	-	0	台驊物流海運事業部執行 長 國立臺北大學企業管理博 士	無	無	無	
																		3,259
董事	代表： 賴文豪	中華民國	男 50- 59	105.5.31	113.12.26	3年	2,125	1.48%	2,125	1.50%	156	0.11%	0	台驊物流海運事業部執行 長 國立臺北大學企業管理博 士	無	無	無	
																		3,259
董事	代表： 黃偉祥	中華民國	男 70- 79	113.12.26	113.12.26	3年	92	0.07%	0	-	0	-	0	台驊物流海運事業部執行 長 國立臺北大學企業管理博 士	無	無	無	
																		3,259

職稱	姓名	國籍或註冊地	性別 年齡	初次 選任日期	選(就)任日期	任期	選任時 持有股份		現在 持有股數		配偶、未成年子女 現在持有股份		利用他人名義 持有股份		主要經(學)歷	目前兼任本公司 及其他公司之職務	具配偶或以其他事 親等之管、監察人 關係		
							股數	持 股 比 率	股數	持 股 比 率	股數	持 股 比 率	股數	持 股 比 率			職 稱	姓 名	
董事	葛隆投 資股份 有限公 司 代 表 人 ： 謝 齡 誼	中 華 民 國	女 50- 59	111.5.24	113.12.26	3 年	1,530	1.07%	2,382	1.68%	0	-	0	-	-	-	-	-	
							0	0	0	0	0	0	無	無					
獨立董事	陳 錦 旋	中 華 民 國	女 60- 69	113.12.26	113.12.26	3 年	0	-	0	-	0	-	0	-	鴻霖全球運輸副總經理 國立台灣大學管理學院 EMBA 高雄醫學院心理學系 政治大學商學院EMBA 美國史丹佛大學研究 加拿大維多利亞大學管理 財政部前證暨期貨管理 委員會科員、稽核、科長 台灣集市中保管結算(股) 公司法務室主任、稽核室 經理 中央警察大學法律系法研 所兼任副教授 世新大學法律系兼任副教 授 中信金 融管理學院兼任教 授	無	無	無	無
							0	0	0	0	0	0	無	無					
獨立董事	林 志 雄	中 華 民 國	男 70- 79	108.6.21	113.12.26	3 年	0	-	0	-	0	-	0	-	安侯建業聯合會計師事務 所副總經理 全國會計師公會副秘書長 新北市淡江中學教師 台中明道中學講師 國立政治大學中文系	-	無	無	無
							0	0	0	0	0	0	無	無					
獨立董事	廖 勝 利	中 華 民 國	男 70- 79	111.5.24	113.12.26	3 年	0	-	0	-	0	-	0	-	國立政治大學會計研究所 德昌聯合會計師事務所合 夥會計師	-	無	無	無
							0	0	0	0	0	0	無	無					

註：董事長與總經理或相當職務者（最高經理人）為同一人、互為配偶或一親等親屬者，應說明其原因、合理性、必要性及因應措施；無此情形。
 註：董事兼任本公司關係企業職務情形請參閱公開資訊觀測站>單一公司>電子文件下載>關係企業三書表專區 https://mopsov.twsc.com.tw/mopsv/web/t57sb01_q10。

法人股東之主要股東：

115 年 3 月 10 日

法人董事名稱	法人董事之主要股東
益爵投資股份有限公司	顏均竹(34%)、顏廷竹(33%)、顏襄竹(33%)
大聯大控股股份有限公司(註)	台新國際商業銀行股份有限公司受託保管國泰台灣高股息傘型證券投資信託基金之台灣 ESG 永續高股息 ETF 證券投資信託基金專戶(8.86%)、中國信託商業銀行受託保管元大台灣高股息證券投資信託基金專戶(5.19%)、台北富邦商業銀行股份有限公司受託保管復華台灣科技優息 ETF 證券投資信託基金專戶(3.65%)、華南商業銀行受託保管元大臺灣價值高息 ETF 證券投資信託基金專戶(2.57%)、黃偉祥(2.47%)、南山人壽保險股份有限公司(2.45%)、臺灣中小企業銀行股份有限公司受託保管大華銀台灣優選股利高填息 30 ETF 證券投資信託基金專戶(2.32%)、台灣人壽保險股份有限公司(2.07%)、中華郵政股份有限公司(1.83%)、富爾特科技股份有限公司(1.78%)
長捷國際開發股份有限公司	沛喜股份有限公司(77.78%)、浩博國際開發股份有限公司(22.22%)
益緯投資股份有限公司	顏均竹(99.50%)、顏廷竹(0.25%)、顏襄竹(0.25%)
菖隆投資股份有限公司	顏均竹(33.33%)、顏廷竹(33.33%)、顏襄竹(33.33%)

註：大聯大控股股份有限公司之資料來源為該公司114年3月30日之資料，其他法人股東資料來源為經濟部商業司商工登記。

主要股東為法人者其主要股東：

115 年 3 月 10 日

法人名稱	法人之主要股東
沛喜股份有限公司	劉彩轉(40%)、許之沛(20%)、許之瀚(20%)、許少廣(20%)
浩博國際開發股份有限公司	許少廣(35%)、許之沛(10%)、許之瀚(10%)、劉彩娣(45%)

註：法人股東資料來源為經濟部商業司商工登記。

董事專業資格與經驗及獨立性資訊揭露：

職稱	姓名	董事專業資格與經驗	獨立性情形	兼任其他公開發行公司獨立董事家數
董事長	益爵投資股份有限公司 代表人：張立秋	畢業於政治大學保險學碩士，曾任元大證券金融(股)公司董事長、元大京華證券(股)公司總經理，於證券金融資本市場及公司營運管理及策略規劃有豐富的經驗，現亦擔任順天堂集團董事長，具生技醫療、金融投資、科技產業、永續及風險管理之專業背景。	1.本公司所有董事皆未有公司法第30條各款情事。 2.本公司所有獨立董事皆符合證券交易法第14條之二暨「公開發行公司獨立董事設置及應遵循事項辦法」獨立性之相關規定，其中包	3
董事	大聯大控股股份有限公司 代表人：黃偉祥	黃偉祥先生畢業於成功大學工程科學系，於半導體零組件領域有超過30年的資歷，現任大聯大控股董事長，具有電子電機、科技產業、經營管理之專業背景。		0
董事	長捷國際開發股份有限公司 代表人：劉彩轉	畢業於北京大學光華管理學院工商管理碩士、英國 Bradford 大學企管碩士及清華大學中文系，曾任工商時報財經記者，現亦任職於台灣航空貨運承攬股份有限公司國		0

		外代理部總經理，具倉儲運輸業及經營管理之專業背景。	括： 董事本人、配偶、二親等以內親屬無下列情事：(1)擔任本公司或其關係企業之董事、監察人或受僱人；(2)持有本公司股份；(3)擔任與本公司有特定關係公司之董事、監察人或受僱人(4)最近2年提供本公司或其關係企業商務、法務、財務、會計等服務所取得之報酬。	
董事	賴文豪	畢業於臺北大學企業管理博士，其投身承攬運輸產業逾30年，於台驛集團歷任多項重要職務，現職台驛物流執行長，具倉儲運輸業及經營管理之專業背景。		0
董事	益緯投資股份有限公司 代表人：魏標昌	畢業於輔仁大學企管系，曾任基明船務進出口部經理、光明海運副總經理、陽明海運中國區資深副總經理及台驛物流總管理處/海運部執行長，具倉儲運輸業及經營管理之專業背景。		0
董事	葛隆投資股份有限公司 代表人：謝齡誼	畢業於台灣大學管理學院EMBA及高雄醫學院心理學系，曾任鴻霖全球運輸副總經理，現職台驛物流空運事業部總經理，具倉儲運輸業及經營管理之專業背景。		0
獨立董事	陳錦旋	畢業於政治大學法學博士、政治大學商學院EMBA，擁有執業律師證照，曾任台灣集中保管結算所(股)公司法務室主任、稽核室經理、中央警察大學法律系法研所兼任副教授，現任博鑫國際法律事務所主持律師，專精證券交易法、公司法及企業併購法等商業及財經領域，具法律之專業背景。		2
獨立董事	林志雄	畢業於政治大學中文系，曾任中學教師、全國會計師公會副秘書長、安侯建業聯合會計師事務所行政營運長及人力資源組副總經理，有豐富的管理經驗，具有行政管理專業背景。		0
獨立董事	廖勝利	畢業於國立政治大學會計研究所及大同大學工商管理系，擁有執業會計師證照，現任德昌聯合會計師事務所合夥會計師，執業會計師業務已超過20年，於企業財務、稅務、融資規劃有豐富的經驗，具有財務、金融及會計專業背景。		0

截至114年12月31日止，本公司之董事會成員多元化政策、具體管理目標與目前達成情形如下：

一、董事會成員多元化之政策 為健全董事會結構與提升公司治理品質，台驛控股於114年11月6日制定了「董事會成員多元化政策」。該政策依據公司營運型態、發展方向與長期策略，擬定了兩大面向的多元化方針：

- 1.基本條件與價值面向：注重性別平衡（逐年提升女性董事比例）、年齡結構（維持世代分布均衡，兼具創新與穩健觀點），以及國籍與文化（鼓勵具國際視野或多元文化背景之成員加入）。
- 2.專業知識與技能面向：要求董事會成員應具備營運判斷與經營管理能力、會計與財務分析能力、法律與風險管理能力、產業知識與市場洞察能力、永續治理與公司治理能力，以及領導與決策能力。

二、具體管理目標 為落實多元化政策，台驊控股設定了以下具體的管理目標與關鍵績效指標（KPI）：

- 1.獨立董事比例：獨立董事人數至少佔全體董事席次三分之一。
- 2.性別多元化：董事會至少包含一席女性董事；KPI目標為女性董事比例每年至少達20%，並長期逐步提升至30%。
- 3.專業能力：具備永續或風險管理專業之董事比例不低於30%。
- 4.持續進修：董事平均進修時數需達每人每年至少6小時。

三、目前達成情形 台驊控股現任董事會成員具備多元的產業背景與豐富實務經驗，各項指標的達成情形如下：

- 1.年齡分布：董事會成員年齡均分布於50至79歲之間。
- 2.獨立董事目標達成：目前包含3席獨立董事，佔比達33%（符合三分之一目標），且所有獨立董事任期皆未超過3屆。
- 3.女性董事目標達成：目前包含3席女性董事，佔比達33%，已成功超越「至少一席」及「每年至少20%」之設定目標。
- 4.董事會獨立性：現任董事會中雖有3席兼任公司關係企業員工，但董事及經理人間皆無配偶及二親等以內之親屬關係，並無違反《證券交易法》第26條之3第3項及第4項規定之情事，經綜合評估，董事會具有充分的獨立性。

(二)總經理、副總經理、協理及各部門與分支機構主管資料：

115年3月10日 單位：股

職稱	姓名	國籍	性別	就任日期	持有股份		配偶、未成年子女持有股份		利用他人名義持有股份		主要經(學)歷	目前兼任其他公司之職務	具配偶或二親等以內關係之經理人		
					股數	持股份率	股數	持股份率	股數	持股份率			職稱	姓名	關係
總經理	顏益財	中華民國	男	114.02.24	900,285	0.63%	0	-	0	-	台驛國際控股(股)公司董事長、總經理 國立海洋大學航運管理系	台驛國際控股(股)公司創辦人 (註)	無	無	無
資深副總經理	林玉文	中華民國	女	105.03.14	316,858	0.22%	0	-	0	-	台驛國際總管理處管理部協理 台驛國際中轉部經理 國立臺北商業技術學院(畢)	台驛國際控股(股)公司資訊暨人資長 (註)	無	無	無
資深副總經理	沈麗秋	中華民國	女	110.11.04	0	-	0	-	0	-	台驛國際控股(股)公司行政長 中國文化大學應用俄語系畢業	台驛國際控股(股)公司稽核長	無	無	無
副總經理	游慧如	中華民國	女	112.03.09	38	0.00%	0	-	0	-	台驛國際控股(股)公司財務部協理 勤業眾信聯合會計師事務所審計部副理 東海大學會計系畢業	台驛國際控股(股)公司財務長 (註)	無	無	無
協理	王春英	中華民國	女	112.11.01	0	-	0	-	0	-	台驛國際控股(股)公司協理暨發言人 淡江大學交通管理系畢業	台驛國際控股(股)公司公司治理主管暨發言人	無	無	無
協理	李宜容	中華民國	女	115.02.02	0	-	0	-	0	-	台灣威立雅環境資源資深法務顧問 Master of Laws (LL.M.), University of California, Berkeley, School of Law	台驛國際控股(股)公司法務長	無	無	無

總經理或相當職務者(最高經理人)與董事長為同一人、互為配偶或一親等親屬時，應揭露其原因、合理性、必要性及因應措施：無此情形。

註：兼任本公司關係企業職務情形請參閱公開資訊觀測站>單一公司>電子文件下載>關係企業三書表專區 https://mopsov.twse.com.tw/mops/web/t57sb01_q10。

二、董事、總經理及副總經理之酬金：

(一)一般董事及獨立董事之酬金：

單位：仟元；%

職稱	姓名	董事酬金						兼任員工領取相關酬金						A、B、C、D、E、F及G等七項總額及占稅後純益之比例					
		報酬(A)		退職退休金(B)		董事酬勞(C)(註1)		業務執行費用(D)(註2)		A、B、C及D等四項總額及占稅後純益之比例(註3)		薪資、獎金及特支費等(E)(註4)			退職退休金(F)(註4)		員工酬勞(G)(註4)		
		本公司	財務報告內所有公司	本公司	財務報告內所有公司	本公司	財務報告內所有公司	本公司	財務報告內所有公司	本公司	財務報告內所有公司	本公司	財務報告內所有公司		本公司	現金金額	股票金額	本公司	財務報告內所有公司
董事長	益爵投資股份有限公司代表人：張立秋	0	0	0	0	4,450	1,200	1,200	5,650	0.53	0	34,871	0	392	0	501	0	5,650	41,414
董事	大聯大控股(股)公司代表人：黃偉祥	0	0	0	0	4,450	1,200	1,200	5,650	0.53	0	34,871	0	392	0	501	0	5,650	41,414
董事	長捷國際開發股份有限公司代表人：劉彩轉	0	0	0	0	4,450	1,200	1,200	5,650	0.53	0	34,871	0	392	0	501	0	5,650	41,414
董事	賴文豪	0	0	0	0	4,450	1,200	1,200	5,650	0.53	0	34,871	0	392	0	501	0	5,650	41,414
董事	益緯投資股份有限公司代表人：魏標昌	0	0	0	0	4,450	1,200	1,200	5,650	0.53	0	34,871	0	392	0	501	0	5,650	41,414
董事	葛隆投資股份有限公司代表人：謝齡誼	0	0	0	0	4,450	1,200	1,200	5,650	0.53	0	34,871	0	392	0	501	0	5,650	41,414
獨立董事	陳錦旋	0	0	0	0	1,650	360	360	2,010	0.19	0	0	0	0	0	0	0	2,010	2,010
獨立董事	林志雄	0	0	0	0	1,650	360	360	2,010	0.19	0	0	0	0	0	0	0	2,010	2,010
獨立董事	廖勝利	0	0	0	0	1,650	360	360	2,010	0.19	0	0	0	0	0	0	0	2,010	2,010

最近年度董事有無領取來自子公司以外轉投資事業酬金：無此情形。
最近年度公司董事提供服務(如擔任母公司/財務報告內所有公司/轉投資事業非屬員工之顧問等)領取之酬金：無此情形。

酬金級距表

董事姓名	
前四項酬金總額(A+B+C+D)	前七項酬金總額(A+B+C+D+E+F+G)
本公司(註8)	本公司(註8)
財務報告內所有公司(註9)	財務報告內所有公司(註9)

給付本公司各個董事酬金級距

低於 1,000,000 元	大聯大控股(股)公司代表 人：黃偉祥、長捷國際開 發股份有限公司代表人： 劉彩轉、賴文豪、益緯投 資股份有限公司代表人： 魏標昌、葛隆投資股份有 限公司代表人：謝齡誼、 陳錦旋、林志雄、廖勝利	大聯大控股(股)公司代表 人：黃偉祥、長捷國際開 發股份有限公司代表人： 劉彩轉、賴文豪、益緯投 資股份有限公司代表人： 魏標昌、葛隆投資股份有 限公司代表人：謝齡誼、 陳錦旋、林志雄、廖勝利	大聯大控股(股)公司代表 人：黃偉祥、長捷國際開 發股份有限公司代表人： 劉彩轉、賴文豪、益緯投 資股份有限公司代表人： 魏標昌、葛隆投資股份有 限公司代表人：謝齡誼、 陳錦旋、林志雄、廖勝利	大聯大控股(股)公司代表 人：黃偉祥、長捷國際開 發股份有限公司代表人： 劉彩轉、賴文豪、益緯投 資股份有限公司代表人： 魏標昌、葛隆投資股份有 限公司代表人：謝齡誼、 陳錦旋、林志雄、廖勝利	大聯大控股(股)公司代表 人：黃偉祥、長捷國際開 發股份有限公司代表人： 劉彩轉、賴文豪、益緯投 資股份有限公司代表人： 魏標昌、葛隆投資股份有 限公司代表人：謝齡誼、 陳錦旋、林志雄、廖勝利
1,000,000 元 (含) ~ 2,000,000 元 (不含)	-	-	-	-	-
2,000,000 元 (含) ~ 3,500,000 元 (不含)	益爵投資股份有限公司代 表人：張立秋	益爵投資股份有限公司代 表人：張立秋	益爵投資股份有限公司代 表人：張立秋	益爵投資股份有限公司代 表人：張立秋	益爵投資股份有限公司 代表人：張立秋
3,500,000 元 (含) ~ 5,000,000 元 (不含)	-	-	-	-	-
5,000,000 元 (含) ~ 10,000,000 元 (不 含)	-	-	-	-	長捷國際開發股份有限公司 代表人：劉彩轉
10,000,000 元 (含) ~ 15,000,000 元 (不 含)	-	-	-	-	葛隆投資股份有限公司 代表人：謝齡誼
15,000,000 元 (含) ~ 30,000,000 元 (不 含)	-	-	-	-	賴文豪
30,000,000 元 (含) ~ 50,000,000 元 (不 含)	-	-	-	-	-
50,000,000 元 (含) ~ 100,000,000 元 (不 含)	-	-	-	-	-
100,000,000 元以上	-	-	-	-	-
總計	9 人	9 人	9 人	9 人	9 人

註 1：本公司於 115 年 3 月 10 日董事會決議通過，配發 114 年度董事酬勞 6,100,000 元、員工酬勞 1,120,000 元。

註 2：指擔任本公司董事之車馬費。

註 3：稅後純益係指本公司 114 年度個體財務報告之稅後純益新台幣 1,060,485 仟元。

註 4：指董事兼任財務報告內所有公司之員工所領取之薪資、獎金及特支費等，包括薪資、職務加給、離職金、各種獎金、獎勵金、車馬費、特支費、各種津貼、宿舍、配車等實物皆計入；退職退休金指依法提繳或給付之退休金。

註 5：獨立董事酬金給付政策、制度、標準與結構，並依所擔負之職責、風險、投入時間等因素敘明與給付酬金數額之關聯性；本公司董事(含獨立董事)之報酬，依公司章程之授權依董事(含獨立董事)所擔負之職責、風險、投入時間等因素及對公司營運參與程度、貢獻價值，參酌同業水準發放。

* 本表所得揭露內容與所得稅法之所得概念不同，故本表目的係作為資訊揭露之用，不作課稅之用。

(二)總經理及副總經理之酬金：

單位：新台幣仟元；%

職稱	姓名	薪資(A)		退職退休金(B)		獎金及特支費等(c)		員工酬勞金額(D)				A、B、C及D等四項總額及占個體財務報告稅後純益之比例		有無領取來自子公司以外轉投資事業酬金	
		本公司	財務報告內所有公司	本公司	財務報告內所有公司	本公司	財務報告內所有公司	現金額	本公司	股票金額	本公司	股票金額	本公司		財務報告內所有公司
總經理	顏益財(註)														
資深副總經理	林玉文	5,840	19,122	1,420	1,420	18,322	25,979	920	0	920	0	26,502	47,441	2.50	4.47
資深副總經理	沈麗秋														
副總經理	游慧如														

註：於 114 年 2 月 24 日就任本公司總經理之職務。

酬金級距表

給付本公司各個總經理及副總經理酬金級距	總經理及副總經理姓名	
	本公司	財務報告內所有公司
低於 1,000,000 元	-	-
1,000,000 元 (含) ~ 2,000,000 元 (不含)	-	-
2,000,000 元 (含) ~ 3,500,000 元 (不含)	沈麗秋、游慧如、林玉文	沈麗秋、游慧如、林玉文
3,500,000 元 (含) ~ 5,000,000 元 (不含)	-	-
5,000,000 元 (含) ~ 10,000,000 元 (不含)	-	-
10,000,000 元 (含) ~ 15,000,000 元 (不含)	-	-
15,000,000 元 (含) ~ 30,000,000 元 (不含)	顏益財	
30,000,000 元 (含) ~ 50,000,000 元 (不含)	-	顏益財
50,000,000 元 (含) ~ 100,000,000 元 (不含)	-	-
100,000,000 元以上	-	-
總計	4 人	4 人

*本表所揭露酬金內容與所得稅法之所得概念不同，故本表目的係作為資訊揭露之用，不作課稅之用。

(三)分派員工酬勞之經理人姓名及分派情形：

單位：新台幣仟元

職稱	姓名	股票金額	現金金額	總計	總額占最近年度個體財務報告稅後純益之比例(%)	
經理人	總經理	顏益財	0	920	920	0.09
	資深副總經理	林玉文				
	資深副總經理	沈麗秋				
	副總經理	游慧如				
	協理	王春英				

(四)本公司及合併報表所有公司於最近二年度支付本公司董事、總經理及副總經理酬金總額佔稅後純益比例之分析並說明給付酬金之政策、標準與組合、訂定酬金之程序及與經營績效及未來風險之關聯性：

1.公司於最近二年度支付本公司董事、總經理及副總經理酬金總額佔個體財務報告稅後純益比例之分析：

單位：新台幣仟元；%

年度	114年度		113年度	
	本公司	財務報告內所有公司	本公司	財務報告內所有公司
董事酬金	7,660	43,424	9,280	75,463
董事酬金所占比例	0.72	4.09	0.72	5.87
副總經理以上主管酬金	26,502	47,441	13,519	13,519
副總經理以上主管酬金所佔比例	2.50	4.47	1.05	1.05

上述酬金皆按本公司或合併報表內公司之公司章程、董事會決議、股東會決議或公司人事相關規範辦理。由上表可知，114年度董事及副總經理以上酬金所佔比例較113年差異主要是年度稅後純益變動所致。

2.董事、總經理及副總經理酬金給付之政策、標準與組合、訂定酬金之程序、與經營績效及未來風險之關聯性：

本公司董事酬金包含酬勞及執行業務費用二部分：

A.酬勞：依公司章程第20條規定，如年度有獲利時得提撥不高於3%為董事酬勞，並依據公司經營績效及個別董事職責、職權及績效評估結果核定個別董事之酬勞。

B.執行業務費用依據實際出席董事會次數核給定額。

本公司依公司章程第20條規定，如年度有獲利時得提撥不低於0.1%為員工酬勞，並依據總經理、副總經理及其他經理人工作成果與對公司營運貢獻度分別給予不同程度之酬金，經由薪資報酬委員會討論後經董事會決議通過。

3.本公司高階經理人薪資報酬與ESG績效連結政策：

本公司於114年11月6日經薪資報酬委員會審議及董事會通過《高階經理人薪酬與永續發展績效連結政策》，適用對象為總經理、副總經理及具決策權之主管，由薪資報酬委員會依年度各項ESG量化指標達成率評核，並據

以調整年度績效獎金及員工酬勞之發放數額。ESG績效指標如下：

環境(E)：溫室氣體盤查完整性、節能減碳管理配合度(如年度減電目標達成情形)。

社會(S)：永續教育訓練參與率、員工福利照顧落實度、職場安全防護措施推動成效。

治理(G)：法令遵循(零重大違規)、誠信經營宣導達成率、資訊揭露透明度維護(如ISO 27001持續有效性)。

高階經理人年度獎酬採財務指標績效占85%與ESG指標績效占15%，以確保經營決策與永續發展策略一致。

三、公司治理運作情形：

(一)董事會運作情形：

114年本公司董事會開會6次，董事出席情形如下：

職稱	姓名	實際出席次數	委託出席次數	實際出席率(%)	備註
董事長	益爵投資(股)公司 代表人:張立秋	5	1	83.33	
董事	大聯大控股(股)公司 代表人:黃偉祥	6	0	100.00	
董事	長捷國際開發(股)公司 代表人:劉彩轉	6	0	100.00	
董事	賴文豪	6	0	100.00	
董事	益緯投資(股)公司代表 人:魏標昌	6	0	100.00	
董事	菖隆投資(股)公司代表 人:謝齡誼	6	0	100.00	
獨立董事	林志雄	5	1	83.33	
獨立董事	廖勝利	6	0	100.00	
獨立董事	陳錦旋	6	0	100.00	

其他應記載事項：

1.董事會之運作如有下列情形之一者，應敘明董事會日期、期別、議案內容、所有獨立董事意見及公司對獨立董事意見之處理：

(1)證券交易法第14條之3所列事項：本公司已設置審計委員會，不適用第14條之3規定，相關資料請參閱本年報三、公司治理運作情形(二)審計委員會運作情形(第15-17頁)。

(2)除前開事項外，其他經獨立董事反對或保留意見且有紀錄或書面聲明之董事會議決事項：無此情形。

2.董事對利害關係議案迴避之執行情形，應敘明董事姓名、議案內容、應利益迴避原因以及參與表決情形：無此情形。

3.董事會及功能性委員會績效評估執行情形：

(1)自我評估：

評估週期	每年執行一次
評估期間	114年1月1日至114年12月31日

評估範圍	董事會內部自評、董事會成員問卷自評及功能性委員會成員問卷自評
評估方式	董事會內部自評、董事會成員自評及功能性委員會成員自評
評估內容	董事會績效評估：對公司營運之參與程度、董事會決策品質、董事會組成與結構、董事的選任及持續進修及內部控制。 個別董事成員績效評估：公司目標與任務之掌握、董事職責認知、對公司營運之參與程度、內部關係經營與溝通、董事之專業及持續進修及內部控制。 功能性委員會：對公司營運之參與程度、功能性委員會職責認知、功能性委員會決策品質、功能性委員會組成及成員選任及內部控制。
評估結果	本公司整體董事會之績效自評平均分數為 100 分(滿分 100 分)，本公司個別董事成員之績效自評平均分數為 94 分(滿分 100 分)，本公司審計委員會之績效成員自評平均分數為 115 分(滿分為 120 分)，本公司薪資報酬委員會之績效成員自評平均分數為 115 分(滿分為 120 分)，整體評估結果尚屬健全。

(2)外部評鑑：

評估週期	每三年執行一次
評估期間	113 年 8 月 1 日至 114 年 7 月 31 日
評估範圍	董事會及功能性委員會(薪資報酬委員會及審計委員會)
評估方式	114 年本公司委託「社團法人中華公司治理協會」辦理董事會績效外部評估，該機構及執行專家與本公司無業務往來、具備獨立性。該機構委派三位評估專家，以問卷及實地訪查之方式進行評核，並由評估單位出具報告與建議事項，業將前述報告與建議事項呈送 114/11/6 董事會報告，列入本公司後續研擬相關決策之參考。
評估內容	董事會之組成與分工、董事會之指導與監督、董事會之授權與風管、董事會之溝通與協作、董事會之自律與精進等五大構面
評估結果	總結： 本次董事會績效評估顯示，台聯控股董事會具備多元專業背景，能有效發揮監督與指導功能，會議氛圍開明，尊重成員意見，獨立董事積極參與。公司設有完善的治理與風險管理制度，並定期進行績效評估，結果已作為薪資報酬及續任參考。建議進一步強化獨立董事參與永續委員會、完善稽核溝通及吹哨者機制，整體績效表現良好，展現持續精進的態度。 建議： 將風險管理之指導與監督納入「公司治理暨永續委員會」之職權範圍，並邀請獨立董事擔任該委員會委員。 建立獨立董事與內部稽核主管單獨溝通之機制，並留下會議紀錄。另外，公司內部稽核主管年度績效考核，建議可考慮由審計委員會先就稽核主管之工作績效表示意見，再呈送董事長核定，以確實反映內部稽核之獨立性及適任性。 吹哨者機制重視檢舉人與獨立董事之直接連結，建議檢舉信箱宜設置可由獨立董事同步接收之舉報管道，進一步強化吹哨者機制之獨立性。

4.當年度及最近年度加強董事會職能之目標（例如設立審計委員會、提昇資訊透明度等）與執行情形評估：本公司已成立審計委員會及薪資報酬委員會，委員會運作情形請參閱本年報第15-17頁及第17-18頁。

(二)審計委員會運作情形：

本公司已設置審計委員會，成員由全體獨立董事組成，協助董事會履行及監督公司在執行有關會計、稽核、財務報告審閱及評估內部控制系統之有效性，本屆審計委員會成員專業資格條件及符合獨立性情形請參閱年報董事專業資格與經驗及獨立性資訊揭露(第 5-7 頁)。

114年本公司審計委員會年度工作重點：(1)審閱財務報告(2)考核內控制度之有效性(3)會計師提供審計性及非審計性服務之獨立性評估(4)修正重大財務業務行為之處理程序(5)審議重大資產、資金貸與及背書保證交易。

114年本公司審計委員會開會5次，獨立董事出席及運作情形如下：

職稱	姓名	實際出席次數	委託出席次數	實際出席率(%)	備註
召集人	陳錦旋	5	0	100.00	
委員	林志雄	4	1	80.00	
委員	廖勝利	5	0	100.00	

其他應記載事項：

1.審計委員會之運作如有下列情形之一者，應敘明會議日期、期別、議案內容、審計委員會決議結果以及公司對審計委員會意見之處理：

(1)證交法第14條之5所列事項：證券交易法第14條之5所列事項，請參閱本年報三、公司治理報告之股東會及董事會之重要決議內容(第57-58頁)，前揭事項均經審計委員會全體成員二分之一以上同意後，提董事會決議通過，無獨立董事表達反對、保留意見或重大建議之情形。

(2)除前開事項外，其他未經審計委員會通過，而經全體董事三分之二以上同意之議決事項：無此情形。

2.獨立董事對利害關係議案迴避之執行情形，應敘明獨立董事姓名、議案內容、應利益迴避原因以及參與表決情形：無此情形。

3.獨立董事與內部稽核主管及會計師之溝通情形（應包括就公司財務、業務狀況進行溝通之重大事項、方式及結果等）：

(1)本公司每季定期召開審計委員會並視需要邀請會計師、稽核主管及相關主管列席。

(2)內部稽核主管定期呈送稽核報告予各獨立董事查閱，並於各季審計委員會會議中，就本公司當季內部稽核執行及內控運作情形提出報告，如遇有重大異常事項時得隨時召集會議。

(3)本公司每季定期召開審計委員會，與本公司之簽證會計師針對各季財務報表核閱或查核結果以及其他相關法令遵循事項進行溝通、交流。

(4)114年獨立董事與內部稽核主管溝通情形：

開會日期 (期別)	溝通事項	獨立董事意見及 對獨立董事意見之處理
114/03/06 (114年第一次審計委員會)	113年第四季度稽核業務執行情形報告。 113年內控自評結果及內控制度聲明書。	經審計委員會審閱，所有獨立董事並無反對意見。
114/05/08 (114年第二次審計委員會)	114年第一季度稽核業務執行情形報告。	經審計委員會審閱，所有獨立董事並無反對意見。
114/08/07 (114年第三次審計委員會)	114年第二季度稽核業務執行情形報告。	經審計委員會審閱，所有獨立董事並無反對意見。
114/11/06 (獨立董事與稽核主管單獨溝	稽核業務執行情形 財務報告查核情形及重要證管法	意見交流，獨立董事並無提出意見。

開會日期 (期別)	溝通事項	獨立董事意見及 對獨立董事意見之處理
通會議)	令更新	
114/11/06 (114年第五次審計委員會)	114年第三季度稽核業務執行情形報告。 審議本公司114年度稽核計劃。	經審計委員會審閱，所有獨立董事並無反對意見。

114年獨立董事與會計師溝通情形：

開會日期 (期別)	溝通事項	獨立董事意見及 對獨立董事意見之處理
114/03/06 (114年第一次審計委員會)	民國113年度財務報表查核結果說明及溝通。 重要法令更新。	經審計委員會審閱，所有獨立董事並無反對意見。
114/08/07 (114年第三次審計委員會)	民國114年第2季財務報表核閱結果說明及溝通。 重要法令更新。	經審計委員會審閱，所有獨立董事並無反對意見。
114/11/06 (獨立董事與會計師單獨溝通會議)	財務報告查核情形及重要證管法令更新	意見交流，獨立董事並無提出意見。

(三)薪資報酬委員會組成、職責及運作情形：

為強化公司治理，並健全本公司董事及經理人薪資報酬制度，本公司已成立薪資報酬委員會，並委任3名獨立董事擔任委員會委員，任期與本公司董事會屆期相同。

1.本屆薪資報酬委員會成員資料：

(1)本公司之薪資報酬委員會委員計3人，本屆任期自114年2月24日至116年12月25日。

身份別	條件		符合獨立性情形	兼任其他公開發行公司薪資報酬委員會成員家數
	姓名	專業資格條件		
召集人	陳錦旋	請參閱本年報第5-7頁	請參閱本年報第6-7頁	2
委員	林志雄			0
委員	廖勝利			0

2.本公司薪資報酬委員會應以善良管理人之注意，忠實履行下列職權，將所提建議提交董事會討論：

- (1)訂定並定期檢討董事及經理人績效評估與薪資報酬之政策、制度、標準與結構。
- (2)定期評估並訂定董事及經理人之薪資報酬。

3.運作情形：114年度共召開2次薪資報酬委員會，委員出席情形如下：

職稱	姓名	實際出席次數	委託出席次數	實際出席率(%)	備註
召集人	陳錦旋	2	0	100.00	
委員	林志雄	2	0	100.00	
委員	廖勝利	2	0	100.00	

其他應記載事項：

1.薪資報酬委員會之議決事項，如成員有反對或保留意見且有紀錄或書面聲明者，應敘明薪資報酬委員會日期、期別、議案內容、所有成員意見及對成員意見之處理：無此情形。

- 2.董事會如不採納或修正薪資報酬委員會之建議，應敘明董事會日期、期別、議案內容：無此情形。
- 3.董事會決議結果以及公司對薪資報酬委員會意見之處理，如董事會通過之薪資報酬優於薪資報酬委員會之建議，應敘明其差異情形及原因：

會議日期	議案內容及後續處理	決議結果	公司對薪資報酬委員會之意見
114.03.06 (114年第一次)	113年度員工及董事酬勞分配案 高階經理人之績效評估與薪資報酬	委員會全體成員 同意通過	提董事會由全體出席 董事同意
114.11.06 (114年第二次)	修訂《薪資報酬委員會組織規程》 及《董事會績效評估辦法》案 擬訂《高階經理人薪酬與永續發展 績效連結政策》案	委員會全體成員 同意通過	提董事會由全體出席 董事同意

(四)公司治理運作情形及其與上市上櫃公司治理實務守則差異情形及原因：

評估項目	運作情形		與上市上櫃公司治理實務守則差異情形及原因
	是	否	
一、公司是否依據「上市上櫃公司治理實務守則」訂定並揭露公司治理實務守則？	✓		本公司依據「上市上櫃公司治理實務守則」訂定「公司治理實務守則」及「誠信經營作業程序及行為指南」，並經董事會審議通過後實施，作為公司治理運作之依循準則。相關規範涵蓋董事會職責、股東權益保障、資訊揭露、利害關係人溝通及誠信經營等重要事項，並定期檢視修訂，以確保符合最新法令規範及公司治理發展趨勢。 前述公司治理相關制度及執行情形，已揭露於公開資訊觀測站及本公司網站之公司治理專區，供投資人及利害關係人查詢。
二、公司股權結構及股東權益 (一)公司是否訂定內部作業程序處理股東建議、疑義、糾紛及訴訟事宜，並依程序實施？ (二)公司是否掌握實際控制公司之主要股東及主要股東之最終控制者名單？ (三)公司是否建立、執行與關係企業間之風險控管及防火牆機制？ (四)公司是否訂定內部規範，禁止公司內部人利用市場上未公開資訊買賣有價證券？	✓ ✓ ✓ ✓		無重大差異。 無重大差異。
三、董事會之組成及職責 (一)董事會是否擬訂多元化政策、具體管理目標及落實執行？ (二)公司除依法設置薪資報酬委員會及審計委員會，是否自願設置其他各類功能性	✓ ✓		無重大差異。 無重大差異。

評估項目	運作情形		與上市上櫃公司治理實務守則差異情形及原因
	是	否	
<p>委員會?</p> <p>(三)公司是否訂定董事會績效評估辦法及其評估方式，每年定期進行績效評估，並運用將績效評估之結果提報董事會，並運用於個別董事薪資報酬及提名續任之參考?</p> <p>(四)公司是否定期評估簽證會計師獨立性?</p>	<p>✓</p> <p>✓</p>	<p>摘要說明</p> <p>(二)本公司除依法設置審計委員會及薪資報酬委員會外，另設置公司治理暨永續發展委員會，以強化公司治理及永續發展之推動，該委員會之組成、職責及運作情形請參閱本報第54-55頁。</p> <p>(三)本公司已訂定「董事會績效評估辦法」，每年定期辦理內部董事會績效評估，並至少每三年委由外部專業獨立機構或專家學者進行評估。最近一次內部績效評估結果已提報115年3月10日董事會，並作為董事薪資報酬及提名續任之參考依據。</p> <p>(四)本公司審計委員會及董事會每年定期（至少一次）參考審計品質指標（AQIs）評估簽證會計師之獨立性及適任性。具體揭露之評估程序與標準如下：</p> <ol style="list-style-type: none"> 1. 評估程序：由管理階層檢視會計師事務所提供之AQIs指標數據、非審計服務費用占比及審計團隊之專業適任能力，並取得會計師出具之「超然獨立性聲明書」。 2. 具體標準：依據《會計師法》第47條及職業道德規範公報，建立包含：財務利益、商業關係、借貸或餽贈、持股情形、非審計服務項目、會計師輪調年限、管理決策參與，以及本人與親屬之任職關係等14項檢核指標。 <p>評估結果：115年度簽證會計師（安侯建業聯合會計師事務所陳蓓琪、許明芳會計師）經評核均符合上述14項指標，無受處分或影響獨立性之情形，並於115年3月10日經審計委員會及董事會審議通過。</p>	<p>無重大差異。</p>
<p>四、上市上櫃公司是否設置公司治理專(兼)職單位或人員負責公司治理相關事務(包括但不限於提供董事、監察人執行業務所需資料、協助董事、監察人執行業務所需資料、依法辦理董事會及股東會之會議相關</p>	<p>✓</p>	<p>本公司於112年11月6日經董事會決議通過，指派王春英協理擔任公司治理主管，並由董事長秘書處為公司治理專責單位，負責公司治理相關事務之推動與執行。</p> <p>公司治理主管及專責單位之主要職責包括：依法辦理董事會及股東會會議相關事宜、製作董事會及股東會議事錄、協助董</p>	<p>無重大差異。</p>

評估項目	運作情形		與上市上櫃公司治理實務守則差異情形及原因
	是	否	
事宜、辦理公司登記及變更登記、製作董事會及股東會議事錄等)?		<p>就任及持續進修、提供董事及獨立董事執行業務所需資料，以及協助董事遵循相關法令規範。114年度主要執行情形如下：</p> <ol style="list-style-type: none"> 召開董事會6次、審計委員會5次及薪資報酬委員會2次。 召開股東常會1次。 董事均依規定完成任期中持續進修時數。 為董事投保責任保險，並於續保後提報董事會。 辦理董事會及各功能性委員會績效評估，評估結果並提報董事會。 公司治理主管完成年度進修時數15小時。 	
五、公司是否建立與利害關係人溝通管道(包括但不限於股東、員工、客戶及供應商等)溝通管道，及於公司網站設置利害關係人專區，並妥適回應利害關係人所關切之重要企業社會責任議題?	✓	<p>本公司已建立利害關係人溝通管道，並設有發言人制度，負責對外溝通事宜。針對股東、員工、客戶及供應商等利害關係人，於公司網站設置溝通管道及相關資訊專區，以利益見反映及資訊交流。</p> <p>本公司並定期彙整利害關係人關注議題及溝通情形，提報董事會，作為公司經營及管理之參考。相關溝通情形已揭露於2024年永續報告書，並經114年8月7日董事會通過。</p>	無重大差異。
六、公司是否委任專業股務代辦機構辦理股東會事務?	✓	<p>本公司委任中國信託商業銀行股務代理辦理股東會相關事務及股務作業。</p>	無重大差異。
七、資訊公開	✓	<p>(一)本公司已建置公司網站，並於投資人關係專區揭露財務業務及公司治理資訊，供投資人查詢，本公司網址為：www.t3ex-group.com。</p> <p>(二)本公司已指定專人負責公司資訊之蒐集及揭露，並依規定設置發言人制度，另設有英文網站並揭露相關資訊，以強化資訊透明度。</p> <p>(三)本公司係依證券交易法相關規定，於會計年度終了後三個月內公告並申報年度財務報告，並於規定期限內公告及申報</p>	無重大差異。
(一)公司是否架設網站，揭露財務業務及公司治理資訊?	✓		
(二)公司是否採行其他資訊揭露之方式(如架設英文網站、指定專人負責公司資訊之蒐集及揭露、落實發言人制度、法人說明會過程放置公司網站等)?	✓		
(三)公司是否於會計年度終了後兩個月內公告並申報年度財務報告，及於規定期限前提早公告並申報第一、二、三季財務	✓		

評估項目	運作情形		與上市上櫃公司治理實務守則差異情形及原因
	是	否	
報告與各月份營運情形？		第一、二、三季財務報告及各月份營運情形。	
八、公司是否有其他有助於瞭解公司治理運作情形之重要資訊(包括但不限於員工權益、僱員關懷、投資者關係、供應商關係、利害關係人之權利、董事及監察人進修之情形、風險管理政策及風險衡量標準之執行情形、客戶政策之執行情形、公司為董事購買責任保險之情形等)?		(一)本公司就員工權益、員工關懷、投資者關係、供應商關係及利害關係人權益等事項，均已訂定相關制度並持續推動，其執行情形已揭露於本公司網站相關專區 (https://www.t3ex-group.com/ESG/11)。	
(二)本公司董事均依規定完成任期中持續進修時數，並定期為董事投保責任保險，以強化董事履職保障。相關執行情形已揭露於公開資訊觀測站「公司治理」專區。			
九、請就臺灣證券交易所股份有限公司治理中心最近年度發布之公司治理評鑑結果說明已改善情形，及就尚未改善者提出優先加強事項與措施：截至本報刊印日止，第十二屆（評鑑114年度）公司治理評鑑結果尚未公布。本公司將持續關注評鑑結果，並依相關指標檢視公司治理制度及運作情形，適時精進相關措施。			
(五)推動永續發展執行情形及與上市上櫃公司永續發展實務守則差異情形及原因：			
推動項目	執行情形		與上市上櫃公司永續發展實務守則差異情形及原因
	是	否	
一、公司是否建立推動永續發展之治理架構，且設置推動永續發展專(兼)職單位，並由董事會授權高階管理階層處理，及董事會督導情形？	√		無重大差異。
		<p>摘要說明</p> <p>一、永續發展治理架構 本公司建立董事會層級之永續治理架構，由董事會作為永續發展之最高監督與決策單位，負責核定永續發展政策、策略方向及年度推動計畫。董事會下設「公司治理暨永續發展委員會」，統籌永續發展相關事項之規劃、推動及執行情形之督導。 委員會下設「永續辦公室」為專責執行單位，並依永續議題設立功能性工作小組，推動公司治理、環境永續、社會責任及資訊揭露等相關工作，形成由董事會、委員會至執行單位之三級治理架構。</p> <p>二、推動單位設置與運作情形 (一) 專責單位名稱、設置時點及董事會授權 本公司原於民國 107 年 3 月 26 日設立「公司治理暨永續委員會」，為強化永續經營機制，於 114 年 11 月 6 日經董事會決議更名為「公司治理暨永續發展委員會」，並修訂</p>	

《公司治理暨永續發展委員會組織規程（具提名職能）》，依《上市上櫃公司永續發展實務守則》第九條規定設置。
董事會授權該委員會負責永續發展策略規劃、政策訂定、制度建置及推動執行之監督，以強化治理與永續發展之整合。

（二）委員組成、運作及當年度執行情形

本委員會由5名委員組成，其中獨立董事3名，占全體委員過半數。委員由具備法律、會計、企業管理、人力資源及物流產業等多元專業背景之專業人士組成，有助於提升永續發展決策之完整性與專業性。

委員會依組織規程每年至少召開2次會議。114年度（2025年）共召開4次會議，委員平均出席率為100%。當年度主要推動事項如下：

1. 制度建置與政策深化：

- 薪酬連結：2025年11月完成訂定《高階經理人薪酬與永續發展績效連結政策》，將溫室氣體盤查推動進度納入績效評估項目。
- 框架完善：修訂《供應商行為準則》、《人權政策》及《環境管理政策》，持續完善永續治理框架。

2. 溫室氣體盤查與查證：

- 113年回顧：完成母公司及核心子公司（共6家營運實體）盤查，範疇一及範疇二排放量已取得第三方查證之合理保證等級結果。
- 114年擴展：盤查範圍擴大至8家營運實體，持續強化碳數據管理範圍，並提升數據揭露之完整性。

3. 風險管理與供應鏈永續：

- 持續將氣候風險納入企業風險管理架構。
- 與主要運輸合作夥伴（Carrier Partners）進行溝通，強化價值鏈碳數據透明度。

4. 資訊揭露強化：

- 完成年度永續報告書編製，並經董事會核准後發布，持續提升非財務資訊揭露之品質。

永續辦公室為專責執行單位，下設各功能性工作小組，負責推動各項計畫並定期向委員會回報。

（三）向董事會報告情形

本委員會定期將推動成果提報董事會審議。114年度已分別於8月7日及11月6日向董

<p>二、公司是否依重大性原則，進行與公司營運相關之環境、社會及公司治理議題之風險評估，並訂定相關風險管理政策或策略？</p>	<p>√</p>	<p>事報告，相關運作情形均符合規範要求。</p> <p>三、董事會對永續發展之督導情形</p> <p>董事會為本公司永續發展之最高監督機構，依《上市上櫃公司永續發展實務守則》負責制定策略方向及核定年度計畫，並透過委員會定期報告機制掌握執行進度。其督導重點包括：</p> <ul style="list-style-type: none"> • 管理方針與目標設定：核定永續相關政策，並以碳排放密集度等指標作為內部管理與趨勢追蹤之參考依據，強化永續績效與實質營運之連結。 • 執行成效監督：定期檢視氣候風險管理實質績效、能源使用效率提升情形及溫室氣體盤查與查證之推動進度，確保相關指標依規劃推動。 • 績效檢討與持續改善：針對年度推動成果進行檢討，並依據績效表現滾動調整後續策略（如盤查範圍由 6 家擴大至 8 家之執行評估），持續強化企業永續經營韌性。 	<p>無重大差異。</p>
		<p>一、風險評估邊界</p> <p>本公司重大性議題及 ESG 風險評估邊界，係以合併財務報表範圍為基礎，自集團整體營運層級辨識環境、社會及公司治理議題之潛在風險與影響。</p> <p>前述評估分為兩個層次：</p> <ul style="list-style-type: none"> • 議題層級：以整體營運為基礎，進行質性之辨識與分析。 • 指標層級：各項指標之量化數據（如溫室氣體排放、用水量等），其揭露邊界係依據議題特性、數據蒐集機制及管理成熟度，採分階段擴大方式辦理。現階段優先涵蓋主要營運據點及具實質影響之子公司（113 年度共 6 家，114 年度擴大至 8 家）。本公司已於各議題中分別說明其涵蓋範圍及差異原因，以提升資訊揭露之透明性與可比性。 <p>二、評估標準與過程</p> <p>本公司依循 GRI Standards 2021 及 AAI000SES:2015 利害關係人議合原則，採四步驟流程執行重大性議題評估：</p> <ul style="list-style-type: none"> • 議題初探：參考 GRI、TCFD、SASB 等國際準則，全面盤點 19 項潛在重大議題。 • 利害關係人參與：鑑別六類主要利害關係人，透過問卷調查蒐集關注程度，並輔以多元溝通管道進行意見蒐集（回收率達 83.4%）。 	<p>無重大差異。</p>

<p>三、環境議題</p> <p>(一) 公司是否依其產業特性建立合適之環境管理制度？</p>	<p>√</p>	<ul style="list-style-type: none"> 風險衡量：由「公司治理暨永續發展委員會」與高階管理階層共同參與，針對議題之影響程度進行系統化評分。 重大性矩陣：綜合外部關注程度與企業內部影響程度，建構重大性矩陣，確認優先揭露與管理之核心議題。 <p>三、評估結果：優先重大議題</p> <p>經評估確認 9 項優先重大議題，並納入年度管理重點：</p> <ul style="list-style-type: none"> 治理面 (7 項)：運輸安全管理、風險與危機管理、營運與財務績效、永續創新與發展、永續供應鏈管理、資訊安全與客戶隱私、客戶關係與滿意度。 環境面 (1 項)：氣候變遷減緩與調適。 社會面 (1 項)：薪酬福利及員工照顧。 <p>四、風險管理政策與策略</p> <p>本公司已訂定《風險管理政策》，建立三道防線架構，並將重大性議題辨識結果納入整體風險管理評估範疇。</p> <ul style="list-style-type: none"> 具體行動：針對關鍵風險，本公司已逐步導入資訊安全管理制度 (如 ISO 27001)、推動溫室氣體盤查與第三方查證，並建立供應鏈分級管理機制，以強化整體風險應對能力。 治理報告：本公司定期向董事會報告風險管理推動情形。最近一次已於 115 年 3 月 10 日提報董事會，報告內容涵蓋年度風險管理執行情形、誠信經營推動成果及內部控制制度有效性評估，並經董事會審議通過，以強化治理透明度。 	<p>無重大差異。</p>
<p>一、環境管理政策與組織架構</p> <p>本公司依據《上市上櫃公司永續發展實務守則》及營運所在地相關環境保護法規，訂定《環境管理政策》，並納入公司整體永續發展管理架構中推動。環境管理制度適用範圍涵蓋本公司及主要營運據點，並採 PDCA 循環機制，定期檢討環境管理推動成效。</p> <ul style="list-style-type: none"> 公司治理暨永續發展委員會：負責審議環境政策、年度目標及相關管理策略，並定期檢視推動情形。 永續辦公室：統籌環境管理制度之規劃與推動，追蹤各項環境績效指標 (KPI)，並定期向委員會報告。 各事業群及主要營運單位：依據公司政策落實執行節能減碳、廢棄物管理及水資 	<p>√</p>	<p>無重大差異。</p>	

<p>(二) 公司是否致力於提升能源使用效率及使用對環境負荷衝擊低之再生物料？</p>	<p>√</p>	<p>源管理等具體措施。</p> <p>114 年度 (2025 年) 主要推動情形如下：</p> <ul style="list-style-type: none"> • 節能減碳與運籌優化：透過智慧物流系統 (TMS 與 WMS) 優化配送路徑與貨櫃裝載率，以提升能源使用效率並降低單位碳排放。 • 資源減量管理：推動辦公室無紙化流程與行政流程數位化，並強化資源回收分類機制，降低一般廢棄物產生量。 • 管理績效連動：定期監控各據點能源與資源使用數據，並將溫室氣體盤查推動進度納入管理階層績效評估之參考指標。 <p>二、溫室氣體盤查與第三方查證</p> <p>本公司 113 年度溫室氣體盤查係依 ISO 14064-1:2018 標準執行，並委由法標國際認證股份有限公司 (AFNOR) 完成第三方查證。</p> <ul style="list-style-type: none"> • 113 年度查證實績：盤查範圍涵蓋母公司及核心子公司之主要營運據點 (共 6 家營運實體)；範疇一及範疇二排放量均取得合理保證等級之查證意見。 • 114 年度擴展規劃：為強化合併財務報告邊界之碳數據管理，盤查範圍已按規劃擴大至 8 家營運實體，相關盤查與第三方查證作業正依進度持續推動中。 <p>三、管理系統驗證與持續精進</p> <p>本公司目前已完成溫室氣體盤查之第三方查證作業。</p> <p>另針對 ISO 14001 環境管理系統及 ISO 45001 職業安全衛生管理系統，已由母公司及主要營運實體啟動導入與驗證申請作業，目前持續進行制度建置、內部稽核及相關驗證程序。</p> <p>未來將透過國際標準管理系統之導入與落實，持續強化環境管理與職業安全衛生管理之制度成熟度，並提升整體永續經營績效。</p>	<p>無重大差異。</p>
<p>一、政策與推動原則</p> <p>本公司依據《上市上櫃公司永續發展實務守則》第 12 條訂定《能源管理計畫》，以「減量為先、數據導向、持續改善」為核心原則，聚焦電力使用、燃料消耗及資源循環管理。</p> <p>鑑於本公司主要從事國際物流承攬服務，未涉及生產製造製程，能源使用主要集中於辦公據點營運及公務車輛運輸活動。本公司透過智慧物流系統及行政流程數位化，持續優化能源使用效率，並逐步推動低碳營運轉型。</p>	<p>√</p>	<p>無重大差異。</p>	<p>無重大差異。</p>

二、能源使用基準與數據可靠性

本公司以 113 年度（2024 年）作為能源管理之基準年度。相關能源使用數據係依溫室氣體盤查作業彙整，並經第三方機構 AFNOR（法標國際認證股份有限公司）完成查證，確保能源數據與碳排放數據之可靠性與一致性。

【113 年度主要能源使用實績】

能源類型	113 年基準年用量	說明與用途
外購電力	1,317,023 度	主要用於辦公室營運與資訊系統機房
柴油	459,096 公升	主要用於倉儲堆高機及物流配送車輛
汽油	108,985 公升	主要用於公務車輛與商務往返

三、具體推動措施

（一）能源使用效率提升

電力與照明管理：

- 設備優化：台灣主要營運據點已全面完成 LED 節能照明汰換，並持續推動海外據點之優化作業。
- 溫控與維護：落實辦公區空調溫度管理，並定期執行機電設備維護，維持設備最佳運轉效率。
- 監控預警：建立能源使用監測機制，定期檢視能耗趨勢，強化異常能耗之辨識與預警能力。
- 綠色採購：優先採購具節能標章之設備與辦公器材，由源頭提升節能效益。

燃料管理與數位轉型：

- 運籌優化：將燃料使用納入溫室氣體範疇一管理，並透過智慧物流系統（TMS）優化路徑，降低無效里程。
- 數位替代：深化電子簽核流程，並以視訊會議取代非必要商務差旅，降低能源使用。

（二）資源減量與循環利用

- 無紙化作業：推動行政流程全面數位化，降低辦公紙張耗用。
- 資源循環：落實廢棄物分類制度，加強減少一次性用品使用，提升資源回收再利用率。

四、年度目標與管理成效

		<table border="1"> <tr> <td data-bbox="172 1301 225 1469">管理項目</td> <td data-bbox="172 909 225 1301">減量與管理目標</td> <td data-bbox="172 353 225 909">114年(2025年)推動情形</td> </tr> <tr> <td data-bbox="225 1301 316 1469">用電管理</td> <td data-bbox="225 909 316 1301">持續優化用電效率，監測碳排趨勢</td> <td data-bbox="225 353 316 909">已建立監測機制，納入ESG年度管理指標</td> </tr> <tr> <td data-bbox="316 1301 368 1469">節能照明</td> <td data-bbox="316 909 368 1301">提升全球據點節能照普及率</td> <td data-bbox="316 353 368 909">台灣據點已完成，海外據點分階段推動</td> </tr> <tr> <td data-bbox="368 1301 459 1469">空調效能管理</td> <td data-bbox="368 909 459 1301">落實溫控管理與設備能效稽核</td> <td data-bbox="368 353 459 909">已納入行政管理SOP並持續追蹤</td> </tr> <tr> <td data-bbox="459 1301 550 1469">數位流程</td> <td data-bbox="459 909 550 1301">提升電子化作業比例，降低用紙量</td> <td data-bbox="459 353 550 909">電子簽核覆蓋率持續提升，紙張使用量逐步下降</td> </tr> </table> <p data-bbox="550 353 590 1469">五、能源管理目標與未來方向</p> <p data-bbox="590 353 630 1469">本公司將持續以基準年數據為基礎，推動能源管理精進，並建立長期改善方向如下：</p> <ul data-bbox="630 353 869 1469" style="list-style-type: none"> • 持續提升能源使用效率：透過設備優化及管理制度精進，逐年改善能源使用效率。 • 降低能源使用強度：以營收或營運規模為基礎，持續追蹤並優化單位能源使用強度。 • 強化數據管理與應用：逐步提升能源數據之完整性與分析能力，作為營運決策與減碳策略之依據。 <p data-bbox="869 353 949 1469">未來將視能源管理制度成熟度及數據品質提升情形，審慎評估設定具體量化節能或減碳目標之可行性。</p>	管理項目	減量與管理目標	114年(2025年)推動情形	用電管理	持續優化用電效率，監測碳排趨勢	已建立監測機制，納入ESG年度管理指標	節能照明	提升全球據點節能照普及率	台灣據點已完成，海外據點分階段推動	空調效能管理	落實溫控管理與設備能效稽核	已納入行政管理SOP並持續追蹤	數位流程	提升電子化作業比例，降低用紙量	電子簽核覆蓋率持續提升，紙張使用量逐步下降	
管理項目	減量與管理目標	114年(2025年)推動情形																
用電管理	持續優化用電效率，監測碳排趨勢	已建立監測機制，納入ESG年度管理指標																
節能照明	提升全球據點節能照普及率	台灣據點已完成，海外據點分階段推動																
空調效能管理	落實溫控管理與設備能效稽核	已納入行政管理SOP並持續追蹤																
數位流程	提升電子化作業比例，降低用紙量	電子簽核覆蓋率持續提升，紙張使用量逐步下降																
<p data-bbox="973 1624 1093 2085">(三) 公司是否評估氣候變遷對企業之潛在風險與機會，並採取因應措施？</p>	√	<p data-bbox="973 342 1093 1482">一、評估架構與決策整合</p> <p data-bbox="1093 342 1204 1482">本公司依循氣候相關財務揭露架構(TCFD)四大核心要素，鑑別短期、中期及長期之氣候風險與機會，並評估其對營運模式、成本結構及財務表現之潛在影響。</p> <p data-bbox="1204 342 1244 1482">評估結果經「公司治理暨永續發展委員會」審議，並定期提報董事會，作為氣候策略規劃、資本配置及營運決策之重要參考依據，確保氣候議題已實質納入公司整體治理與決策流程。</p> <p data-bbox="1244 342 1254 1482">二、氣候風險辨識與因應策略</p>	無重大差異。															

類別	風險因子	期間	因應策略
轉型風險	碳費、碳邊境調整機制 (CBAM) 導入	中期	持續強化溫室氣體盤查與第三方查證機制，並追蹤碳定價對營運成本之影響
轉型風險	客戶要求提供碳足跡資料與減碳方案	短期	強化碳數據管理能力，回應利害關係人需求，並評估低碳物流服務可行性
轉型風險	氣候資訊揭露透明度未達市場期待	短期	依國際準則 (IFRS 2、GRI) 強化揭露品質，持續精進第三方查證作業
實體風險	極端氣候 (颱風、淹水) 影響營運調度	短期	建立應變機制，強化調度彈性，並定期檢視保險及全球備援配置
實體風險	高溫環境提高營運能源需求	中期	推動能源效率管理，監測能耗趨勢，以降低能源成本波動風險

三、氣候機會辨識與行動策略

機會因子	期間	行動策略
數位化升級與系統整合	中期	持續優化系統串接能力，以數位化手段提升營運效率與減碳成效
能源使用效率管理	中期	推動節能措施 (如 LED 汰換與空調管理)，優化整體能耗密集度
低碳物流轉型	中期	透過智慧物流系統 (TMS、WMS) 優化裝載率與路徑，降低單位運輸碳排放強度
國際綠色商機	長期	掌握國際法規趨勢，協助客戶建立低碳物流方案，拓展綠色供應鏈商機
營運韌性強化	短期	建立標準化營運復原機制，提升極端氣候情境下之業務持續能力

四、具體因應措施

		<p>1. 數據管理與透明化： 113 年度完成 ISO 14064-1:2018 溫室氣體盤查並取得第三方查證（涵蓋母公司及核心子公司共 6 家營運實體），範疇一及範疇二達合理保證等級；114 年度已依規劃完成盤查範圍擴大，持續強化碳數據管理基礎。</p> <p>2. 能源效率管理： 以 113 年為基準年度，推動節能照明、空調管理與綠色採購措施，並建立能源使用監測機制，將管理進度納入年度 ESG 績效追蹤。</p> <p>3. 智慧運籌與營運優化： 深化 TMS 與 WMS 系統應用，提升貨櫃裝載率與運輸效率，使減碳目標與營運效率提升形成正向連動。</p> <p>五、中長期氣候目標藍圖</p> <ul style="list-style-type: none"> ● 短期（至 114 年）： 完成 114 年度 8 家營運實體之盤查與與第三方查證，完善碳數據管理基礎設施。 ● 中期（115-117 年）： 建立氣候管理關鍵績效指標（KPI），並強化與高階經理人薪酬連結機制之實質落實。 ● 長期（119 年前）： 參考國際減碳趨勢（如淨零排放），評估集團低碳轉型策略，並審慎規劃量化減碳目標。 																										
<p>(四) 公司是否統計過去兩年溫室氣體排放量、用水量及廢棄物總重量，並制定溫室氣體減量、減少用水或其他廢棄物管理之政策？</p>	<p>√</p>	<p>一、溫室氣體排放量統計 (一) 兩年度排放量彙總（單位：tCO₂e）</p> <table border="1"> <thead> <tr> <th>排放類別</th> <th>112 年</th> <th>占比</th> <th>113 年</th> <th>占比</th> </tr> </thead> <tbody> <tr> <td>範疇一（直接排放）</td> <td>1,107.64</td> <td>71.28%</td> <td>1,638.17</td> <td>28.72%</td> </tr> <tr> <td>範疇二（能源間接排放）</td> <td>446.27</td> <td>28.72%</td> <td>676.92</td> <td>11.87%</td> </tr> <tr> <td>範疇三（其他間接排放）</td> <td>—</td> <td>—</td> <td>3,389.29</td> <td>59.41%</td> </tr> <tr> <td>合計</td> <td>1,553.91</td> <td>100%</td> <td>5,704.38</td> <td>100%</td> </tr> </tbody> </table> <p>說明： 1. 112 年度僅揭露範疇一及範疇二排放量；113 年度依 ISO 14064-1:2018 建立制度</p>	排放類別	112 年	占比	113 年	占比	範疇一（直接排放）	1,107.64	71.28%	1,638.17	28.72%	範疇二（能源間接排放）	446.27	28.72%	676.92	11.87%	範疇三（其他間接排放）	—	—	3,389.29	59.41%	合計	1,553.91	100%	5,704.38	100%	<p>廢棄物總重量部分，因棄管物由大樓管理委員會統一清運，目前尚無獨立量化數據，已於摘要說明中依產業特性</p>
排放類別	112 年	占比	113 年	占比																								
範疇一（直接排放）	1,107.64	71.28%	1,638.17	28.72%																								
範疇二（能源間接排放）	446.27	28.72%	676.92	11.87%																								
範疇三（其他間接排放）	—	—	3,389.29	59.41%																								
合計	1,553.91	100%	5,704.38	100%																								

說明統計方式，並揭露廢棄物處理間接排放估算數據，未來將持續建立完整統計機制。

並擴大盤查邊界，納入範疇三（類別 3 至類別 6）。由於兩年度盤查邊界及方法論不同，相關數據主要供趨勢觀察參考，不宜直接進行年度比較。

(二) 113 年排放結構與組成分析

• **排放結構：**

113 年度範疇三占比達 59.41%，顯示本公司碳排放主要來自運輸活動及價值鏈排放，符合國際物流產業之營運特性。

• **氣體組成：**

CO₂ 排放量為 5,543.88 tCO_{2e}（約占 97%），顯示排放來源以燃料燃燒及電力使用為主，未來減碳管理將聚焦於能源效率提升及運輸燃料管理。

(三) 碳排放密集度

• 112 年：0.106 tCO_{2e}/百萬元（範疇一及範疇二）

• 113 年：0.224 tCO_{2e}/百萬元（範疇一至範疇三）

說明：

113 年碳排放密集度上升，主要係因盤查範圍擴大（納入範疇三及海外據點）所致，並不直接反映營運效率之變動。

二、用水量統計

本公司屬輕資產物流服務業，用水主要為辦公室生活用水，未涉及製造或高耗水製程。

項目	112 年	113 年
用水總量 (噸)	2,775.61	2,914.30
用水密集度 (噸/百萬元營收)	0.190	0.115

說明：

兩年度統計範圍一致，具可比較性。113 年用水密集度下降，顯示節水管理措施及營運效率已呈現改善成效。

三、廢棄物管理

1. **管理現況：**

本公司主要產生一般辦公室廢棄物，113 年度相關排放約為 207.79 tCO_{2e}（採估算方式）。

2. **管理措施：**

<p>四、社會議題 (一) 公司是否依照相關法規及國際人權公約，制定相關之管理政策與程序？</p>	<p>√</p>	<p>已建立資源回收分類制度，並由合格廠商處理機密文件及電子設備回收。未來將隨資料蒐集機制成熟，逐步建立量化統計及管理制度。</p> <p>四、管理政策與目標</p> <ol style="list-style-type: none"> 基準年設定： 以 113 年 (2024 年) 總排放量 5,704.38 tCO_{2e} 作為現階段碳管理之參考基礎。 管理指標： 以能源使用效率及碳排放密集度作為主要內部追蹤指標，並定期提報「公司治理暨永續發展委員會」掌握變動趨勢。 教育訓練： 113 年度辦理 ISO 14064-1 內部查證員課程共 4 場次、32 小時，參訓 28 人次 (主管占比 50%)，持續強化集團碳管理專業能力。 <p>五、資訊查驗情形</p> <ol style="list-style-type: none"> 溫室氣體排放： 113 年度排放數據已由 AFNOR (法標國際認證股份有限公司) 完成第三方查證。 <ul style="list-style-type: none"> 查證標準：ISO 14064-1:2018 查證意見：無保留意見 保證等級： <ul style="list-style-type: none"> 範疇一、二：合理保證等級 範疇三：有限保證等級 報告編號：TH25-415 用水與廢棄物： 目前以內部統計資料為主，尚未納入第三方查證；未來將視管理成熟度評估導入外部查證之可行性。 	
		<p>一、所依據之相關法規及國際人權公約 本公司依據國際人權規範及營運所在地相關勞動法規，訂定《人權政策》，作為集團人權管理之最高依循準則。 主要參考標準包括：</p> <ul style="list-style-type: none"> 《聯合國世界人權宣言》(UDHR) 	<p>無重大差異。</p>

	<ul style="list-style-type: none"> • 《聯合國工商企業與人權指導原則》（UNGPs） • 《國際勞工組織工作基本原則與權利宣言》（ILO Declaration） <p>以確保公司人權管理機制與國際標準則接軌。</p> <p>二、人權保障政策與承諾</p> <p>本公司《人權政策》訂定於民國 107 年，並於 114 年 11 月 6 日經董事會通過修訂，適用於本集團全體同仁（包含約聘、實習及派遣人員），並鼓勵供應商共同遵循。</p> <p>（一）核心承諾</p> <p>本公司承諾：</p> <ul style="list-style-type: none"> • 禁用童工及杜絕強迫勞動 • 消除歧視並促進多元共融 • 保障合理工時與薪酬 • 維護職場安全與健康 • 尊重隱私與結社自由 <p>（二）114 年度制度強化實績</p> <ul style="list-style-type: none"> • 新訂《反歧視、反騷擾與反霸凌政策》： 建立全球一致適用之行為規範，明確規範禁止行為類型及調查處理程序。 • 修訂《性騷擾防治辦法》： 強化申訴處理時效（7 日內受理），並規定調查小組女性成員占比不得低於二分之一，以確保調查之公正性與性別平衡。 <p>三、管理架構與職責</p> <ul style="list-style-type: none"> • 董事會： 為人權管理之最高監督機關，負責核定政策方向並定期審閱執行情形。 • 公司治理暨永續發展委員會： 負責監督人權管理推動成效，並檢視重大人權議題之改善進度。 • 永續辦公室（人資部協力）： 下設「人權與員工關懷小組」，負責推動人權盡職調查、教育訓練、績效追蹤及申訴案件處理，確保制度有效落實。 <p>四、人權評估與盡職調查（導入規劃）</p> <p>本公司參考 UNGPs 架構，建立循環式人權盡職調查（Human Rights Due Diligence）機制，並已於 114 年完成管理流程建置。</p>

		<p>預計於 115 年 (2026 年) 啟動集團首屆人權風險調查，強化系統化風險辨識能力，主要流程如下：</p> <ol style="list-style-type: none"> 辨識與評估： 透過問卷調查蒐集內外部利害關係人意見，建立風險登錄表並進行分級評估。 預防與減緩： 依據評估結果，針對高風險議題（如職場安全、職場霸凌）規劃改善措施與管理專案。 監測與追蹤： 定期檢視改善措施執行情形，並提報委員會審議，以確保改善成效。 揭露與溝通： 將調查結果與改善措施逐步揭露於公司網站及永續報告書，提升資訊透明度。 <p>五、申訴機制與救濟管道 本公司設置多元申訴管道（包含專線、電子郵件及書面申訴），並建立吹哨者保護機制。</p> <p>案件處理遵循以下原則：</p> <ul style="list-style-type: none"> • 保密原則 • 公正調查 • 禁止報復 • 即時處理 <p>並依案件性質提供適當之救濟措施及外部轉介資源，以保障申訴人權益。</p> <p>六、教育訓練與推廣 本公司將人權意識納入常態化教育訓練，持續深化尊重人權之企業文化。</p> <ul style="list-style-type: none"> • 113 年度實績： 已完成溫室氣體盤查及 ESG 基礎課程培訓。 • 未來規劃： 配合新訂政策，逐步推動「反歧視、反騷擾及人權保障」系列教育訓練，強化全球同仁對人權議題之認知與實務應用能力。 	無重大差異。
<p>(二) 公司是否訂定及實施合理員工福利措施（包括薪酬、休假及其</p>	√	<p>一、員工薪酬政策 本公司薪酬制度以市場行情為基準，綜合考量職務內容、專業能力及績效表現，建立具</p>	無重大差異。

他福利等)，並將經營績效或成果適當反映於員工薪酬？

市場競爭力且兼顧內部公平性之薪資結構。
 薪資報酬委員會定期檢視薪酬制度之合理性，並提報董事會審議，以確保薪酬政策與公司經營績效及長期發展策略相互連結。
 薪酬組成包括：

本薪、加班費、全勤獎金、年終獎金、績效獎金、三節獎金及員工生日禮金等，透過多元獎勵機制吸引及留住優秀人才。

二、職場多元化與平等 (DEI)

本公司致力推動多元共融 (Diversity, Equity, and Inclusion, DEI)，提供公平之招募、訓練及升遷機會，不因性別、年齡、種族、宗教、國籍或身心狀況而有差別待遇。

項目	113 年實績	114 年目標
女性員工占比	62%	63%
女性主管占比	57%	58%

說明：

本公司屬物流服務業，整體人力結構具產業特性，未來將持續強化性別平等及多元參與，以提升組織多元性與決策品質。

三、休假與福利制度

本公司休假制度符合各營運所在地相關法規（如台灣《勞動基準法》），並提供優於法令之員工關懷措施：

- 彈性休假制度：**
包含週休二日、特別休假、陪产假、育嬰留職停薪及健康檢查假等。
- 職工福利制度：**
由職工福利委員會提供婚育喪補助、急難救助金、國內外員工旅遊補助及員工聯誼活動等。
- 健康保障：**
台灣地區提供團體保險；海外據點依當地法規辦理社會保險制度。

四、退休制度與專業發展

- 退休制度：**
台灣地區依《勞工退休金條例》提繳不低於6%；海外據點依當地法規辦理社會保障制度。

	<p>2. 人才培育與進修： 提供內外部教育訓練及進修補助，鼓勵員工持續精進專業能力，以強化組織競爭力與長期發展動能。</p> <p>五、經營績效與薪酬連結機制 為強化永續治理，本公司已訂定《高階經理人薪酬與永續發展績效連結政策》，將經營績效與 ESG 表現納入高階管理階層績效評估架構。</p> <p>【高階經理人績效指標權重】</p> <table border="1" data-bbox="448 347 707 1469"> <thead> <tr> <th>類別</th> <th>權重</th> <th>評估內容</th> </tr> </thead> <tbody> <tr> <td>財務績效</td> <td>85%</td> <td>營收成長、獲利能力、成本控制管及投資報酬</td> </tr> <tr> <td>環境 (E)</td> <td>5%</td> <td>溫室氣體盤查推動進度及節能管理配合度</td> </tr> <tr> <td>社會 (S)</td> <td>5%</td> <td>永續教育訓練參與率、員工關懷與職場安全推動</td> </tr> <tr> <td>治理 (G)</td> <td>5%</td> <td>法令遵循、誠信經營及資訊揭露透明度</td> </tr> </tbody> </table> <p>執行情形說明： 目前該機制處於導入初期，以「制度建置」及「管理配合度」為主要評估方向。未來將視數據成熟度，逐步評估納入量化指標（如減碳績效）之可行性，以提升制度之實質管理效果。</p> <p>一般員工： 年終獎金及績效獎金依公司整體營運成果及個人績效表現核發，落實利潤共享機制。</p> <p>六、勞資關係 本公司建立多元且透明之溝通管道，包括定期勞資會議、申訴專線及電子郵件機制。最近年度未發生重大勞資爭議事件，整體勞資關係維持穩定與和諧。</p>	類別	權重	評估內容	財務績效	85%	營收成長、獲利能力、成本控制管及投資報酬	環境 (E)	5%	溫室氣體盤查推動進度及節能管理配合度	社會 (S)	5%	永續教育訓練參與率、員工關懷與職場安全推動	治理 (G)	5%	法令遵循、誠信經營及資訊揭露透明度	<p>(三) 公司是否提供員工安全與健康之工作環境，並對員工定期實施安全與健康教育？</p> <p>√</p> <p>無重大差異。</p>
類別	權重	評估內容															
財務績效	85%	營收成長、獲利能力、成本控制管及投資報酬															
環境 (E)	5%	溫室氣體盤查推動進度及節能管理配合度															
社會 (S)	5%	永續教育訓練參與率、員工關懷與職場安全推動															
治理 (G)	5%	法令遵循、誠信經營及資訊揭露透明度															
<p>力與長期發展動能。</p> <p>五、經營績效與薪酬連結機制 為強化永續治理，本公司已訂定《高階經理人薪酬與永續發展績效連結政策》，將經營績效與 ESG 表現納入高階管理階層績效評估架構。</p> <p>【高階經理人績效指標權重】</p> <table border="1" data-bbox="448 347 707 1469"> <thead> <tr> <th>類別</th> <th>權重</th> <th>評估內容</th> </tr> </thead> <tbody> <tr> <td>財務績效</td> <td>85%</td> <td>營收成長、獲利能力、成本控制管及投資報酬</td> </tr> <tr> <td>環境 (E)</td> <td>5%</td> <td>溫室氣體盤查推動進度及節能管理配合度</td> </tr> <tr> <td>社會 (S)</td> <td>5%</td> <td>永續教育訓練參與率、員工關懷與職場安全推動</td> </tr> <tr> <td>治理 (G)</td> <td>5%</td> <td>法令遵循、誠信經營及資訊揭露透明度</td> </tr> </tbody> </table> <p>執行情形說明： 目前該機制處於導入初期，以「制度建置」及「管理配合度」為主要評估方向。未來將視數據成熟度，逐步評估納入量化指標（如減碳績效）之可行性，以提升制度之實質管理效果。</p> <p>一般員工： 年終獎金及績效獎金依公司整體營運成果及個人績效表現核發，落實利潤共享機制。</p> <p>六、勞資關係 本公司建立多元且透明之溝通管道，包括定期勞資會議、申訴專線及電子郵件機制。最近年度未發生重大勞資爭議事件，整體勞資關係維持穩定與和諧。</p>	類別	權重	評估內容	財務績效	85%	營收成長、獲利能力、成本控制管及投資報酬	環境 (E)	5%	溫室氣體盤查推動進度及節能管理配合度	社會 (S)	5%	永續教育訓練參與率、員工關懷與職場安全推動	治理 (G)	5%	法令遵循、誠信經營及資訊揭露透明度	<p>無重大差異。</p>	
類別	權重	評估內容															
財務績效	85%	營收成長、獲利能力、成本控制管及投資報酬															
環境 (E)	5%	溫室氣體盤查推動進度及節能管理配合度															
社會 (S)	5%	永續教育訓練參與率、員工關懷與職場安全推動															
治理 (G)	5%	法令遵循、誠信經營及資訊揭露透明度															

- **消防設施與維護：**
依規定定期檢查消防栓、滅火器及警報系統，並完成年度消防安全申報作業。
- **倉儲作業安全：**
針對具倉儲營運之據點，依作業特性落實安全安全管理及環境維護措施，以降低作業風險並確保營運穩定。
- **員工人身保障：**
依職務性質提供團體保險及相關保障措施，強化員工工作安全之保障程度。

二、安全衛生教育訓練與實施情形

本公司整合內外資源，依不同營運特性規劃多元教育訓練課程，以提升員工安全意識及應變能力。

【114年度（2025年）訓練內容】

訓練類別	內容說明
資訊安全與法遵	企業誠信經營、資訊安全宣導及法令遵循教育訓練
危險品與作業安全	IATA 危險物品處理複訓、貨物固定及保安控管訓練
消防防災與急救	消防管理人訓練、CPR 與哈姆立克急救課程
心理健康與關懷	職場壓力調適及心理健康講座

114年度訓練成果：

- 辦理訓練：28 場
- 參與人次：262 人
- 總訓練時數：587.5 小時

三、職業安全衛生績效與管理情形

本公司透過內部管理制度及定期檢查機制，持續維持職場安全水準，並逐步評估導入 ISO 45001 職業安全衛生管理系統，以強化管理制度與國際標準接軌。

【114年度職業安全績效】

指標項目	114年度實績	說明
職業災害件數 / 人數	0 件 / 0 人	當年度未發生職業災害
職災比率	0%	依員工總數計算

			<table border="1"> <tr> <td data-bbox="167 1086 223 1482">火災事件數</td> <td data-bbox="223 1086 279 1482">0 件</td> <td data-bbox="167 840 223 1086">未發生火災事故</td> </tr> <tr> <td data-bbox="223 1086 279 1482">員工總人數</td> <td data-bbox="223 840 279 1086">1,811 人</td> <td data-bbox="223 840 279 1086">統計範圍涵蓋主要營運據點</td> </tr> </table>	火災事件數	0 件	未發生火災事故	員工總人數	1,811 人	統計範圍涵蓋主要營運據點	
火災事件數	0 件	未發生火災事故								
員工總人數	1,811 人	統計範圍涵蓋主要營運據點								
<p>(四) 公司是否為員工建立有效之職涯能力發展培訓計畫？</p>	√	<p>四、持續改善措施 本公司持續透過制度優化與管理精進，強化職場安全與健康環境：</p> <ol style="list-style-type: none"> 預防性管理： 建立定期辦公室及倉儲安全巡檢機制，提前辨識並降低潛在風險。 應變能力提升： 定期辦理消防演練及防災教育訓練，強化員工緊急應變能力與自救技能。 健康職場推動： 持續規劃導入心理健康支持資源，提升員工整體身心健康水準。 <p>一、培訓計畫架構 本集團視員工為企業永續發展之核心資產，致力建構系統化之職涯發展與能力培養體系。培訓資源涵蓋主管與非主管層級，並延伸至台灣總部及海外營運據點（包含中國大陸、日本及東南亞地區），以強化全球人才之專業能力、組織韌性及跨區協作能力。 本公司透過制度化培訓規劃與跨部門資源整合，逐步建立與營運策略連結之人才發展機制，支持企業中長期成長與轉型需求。</p> <p>二、多元化培訓體系 本公司依據職務需求、產業發展趨勢及永續管理方向，規劃多元培訓架構，主要涵蓋以下面向：</p> <p>(一) 新人訓練 協助新進同仁快速融入組織，課程內容涵蓋企業文化、員工守則、海關清關基礎知識及內部系統（如 OA、EHR）操作，建立基礎職能與工作認知。</p> <p>(二) 專業職能進修</p> <ul style="list-style-type: none"> 海空運業務： 涵蓋海運流程、冷鏈物流、IMDG Code 國際海事規範及主流航運合約（如 EMC、HMM、ONE）實務操作。 危險品運輸： 定期辦理 IATA 空運危險品初訓及複訓，確保跨境運輸安全與法規遵循。 財會與法規： 	無重大差異。							

包含 IFRS 16 租賃會計、資金成本分析、洗錢防制及海商法相關議題，強化專業合規能力。

(三) 主管訓練與公司治理

強化管理階層於公司治理、內部控制、風險管理及永續資訊揭露等專業能力，提升決策品質與管理效能。

(四) 永續發展 (ESG) 培訓

推動 ISO 14064-1 內部查證員課程及永續揭露相關訓練，提升員工對氣候變遷與碳管理之專業認知，強化企業永續管理能力。

(五) 資安與數位轉型

辦理資訊安全 (ISMS) 訓練、資安防護演練及生成式 AI 應用課程，提升員工數位治理能力與創新應用能力。

(六) 安全與健康促進

相關訓練內容詳見「職業安全衛生」章節，透過制度化培訓強化員工安全意識與健康管理能力。

三、114 年度 (2025 年) 培訓實績

本公司採實體與線上並行之混合式學習模式，持續提升人力資源素質與培訓效能。

【培訓成果統計】

項目	114 年度實績	說明
總訓練時數	911.75 小時	兼顧專業深度與培訓廣度
參訓人次	1,587 人次	涵蓋全球主要營運據點
職級分布	主管 35.7% / 非主管 64.3%	強化管理層與基層人才培育
性別分布	男性 40.9% / 女性 59.1%	提供平等之培訓機會

四、培訓與永續經營之連結

本公司培訓計畫與企業發展策略緊密結合，透過「環境 (E)、社會 (S)、治理 (G) 及數位轉型」四大面向之能力建構，持續強化員工專業能力與組織競爭力。

未來將持續優化全球數位培訓平台，強化跨國據點之知識共享與即時學習機制，並逐步導入數據化培訓管理與成效評估機制，以提升人才發展效益，支援公司永續發展策略之落實。

<p>(五) 針對產品與服務之顧客健康與安全、客戶隱私、行銷及標示等議題，公司是否遵循相關法規及國際準則，並制定相關保護消費者或客戶權益政策及申訴程序？</p>	<p>√</p>	<p>一、遵循法規與國際準則 本公司依據《上市上櫃公司永續發展實務守則》、《個人資料保護法》及相關法令，建構客戶權益保護與服務管理制度。在管理實務上，並參考 ISO 9001 品質管理系統及 ISO 27001 資訊安全管理系統等國際標準，持續精進服務品質與資訊安全管理機制，以提升物流服務之穩定性及客戶資料保護能力。</p> <p>二、客戶權益保護政策 (114 年 11 月 6 日施行) 本公司已訂定並施行《客戶權益保護政策與申訴機制》，作為客戶服務及權益保障之主要依循準則，其核心管理重點如下：</p> <p>(一) 運輸服務安全與品質管理</p> <ul style="list-style-type: none"> ● 標準化作業： 各項運輸及倉儲作業依循國際貨運慣例及內部標準作業程序 (SOP) 執行，以確保服務品質與作業一致性。 ● 品質管理機制： 部分關鍵營運實體已導入 ISO 9001 品質管理系統，透過制度化流程持續優化營運效率與服務品質。 ● 滿意度管理： 定期辦理客戶滿意度調查，並將回饋意見納入 PDCA (計畫-執行-檢查-行動) 管理循環，作為服務持續改善之依據。 <p>(二) 資訊安全與客戶隱私保護</p> <ul style="list-style-type: none"> ● 資訊安全架構： 建立資訊權限管控管理機制，並於部分營運據點導入 ISO 27001 管理架構，以強化資訊安全治理能力。 ● 資料保護機制： 針對客戶商業機密及個人資料，依相關法規與內部規範落實分級管理與保密措施，以降低資料外洩風險並確保資訊安全。 <p>(三) 資訊揭露與行銷誠信</p> <ul style="list-style-type: none"> ● 資訊透明原則： 於提單、報價單及相關業務文件中明確揭露服務內容、費率及條件，提升交易透明度並降低資訊不對稱風險。 	<p>無重大差異。</p>
--	----------	--	---------------

		<ul style="list-style-type: none"> ● 誠信行銷機制： 遵循誠信經營原則，避免不實、誇大或誤導性之行銷行為，以維護客戶信任與市場秩序。 <p>三、申訴程序與救濟機制 本公司設置多元溝通管道（包含客服專線、電子郵件及業務窗口），確保客戶意見得以即時反映與處理。</p> <ul style="list-style-type: none"> ● 受理與處理機制： 由權責單位依標準程序辦理案件受理、調查及回覆，並依案件性質採取適當處理措施。 ● 追蹤與持續改善： 由專責單位進行案件追蹤與結案控管，並透過案例分析回饋至作業流程與教育訓練，以強化服務品質。 ● 保密與公正原則： 申訴處理過程遵循保密及公正原則，保障客戶權益並維持商務關係之穩定性。 <p>四、治理連結與持續精進 本公司將客戶權益保護及服務品質管理納入永續發展管理架構，由永續辦公室統籌追蹤相關指標，並定期提報「公司治理暨永續發展委員會」及董事會監督。 未來將持續精進客戶滿意度管理機制及資訊安全治理能力，並評估導入量化指標（如客訴處理時效及滿意度指標），以強化客戶權益保護之管理深度與決策連結。</p>	
<p>(六) 公司是否訂定供應商管理政策，要求供應商在環保、職業安全衛生或勞動人權等議題遵循相關規範，及其實施情形？</p>	<p>√</p>	<p>一、供應商管理政策與遵循規範 本公司於民國114年11月6日正式訂定《供應商管理政策》、《供應商行為準則》及《供應商自我評估暨廉潔檢核問卷》，作為推動永續供應鏈管理之制度基礎，並逐步建立與企業永續策略連結之供應鏈治理架構。 本公司要求合作夥伴於下列面向遵循一致之管理準則：</p> <ul style="list-style-type: none"> ● 勞動與人權： 禁止使用童工與強迫勞動，落實公平雇用原則，保障勞工基本權利。 ● 職業安全與健康： 提供安全健康之工作環境，並持續強化作業風險管理機制。 ● 環境保護： 	<p>無重大差異。</p>

	<p>遵循環境法規，並鼓勵供應商推動節能減碳及環境友善措施。</p> <ul style="list-style-type: none"> ● 誠信經營與資訊安全： 落實廉潔經營與反貪腐原則，並強化商務資訊安全與客戶隱私保護。《供應商自我評估暨廉潔檢核問卷》涵蓋「勞工與人權、職業安全與健康、環境管理、商業道德、資訊安全及永續管理制度」六大面向，作為供應鏈風險辨識與評估之核心工具。 <p>對於評估結果顯示具較高風險之供應商，本公司將依風險程度採取輔導改善、持續追蹤或調整合作關係等管理措施，以降低供應鏈風險並提升整體管理水平。</p> <p>二、管理制度實施情形 本公司已完成供應鏈管理制度建置，並依推動進程逐步落實相關管理措施：</p> <p>(一) 準入審查機制</p> <ul style="list-style-type: none"> ● 新進供應商須填具《供應商自我評估暨廉潔檢核問卷》，並簽署《供應商行為準則》及廉潔承諾文件。 ● 由管理部門與永續辦公室共同進行審查，確保供應商具備基本之永續管理能力與誠信經營基礎。 <p>(二) 持續評估與風險管理 (115年起導入) 本公司規劃自115年(2026年)起，逐步導入供應商ESG評估與分級管理機制：</p> <ul style="list-style-type: none"> ● 分類管理： 依供應商風險屬性及採購重要性進行分級管理。 ● 評估機制： 針對關鍵或高風險供應商，採文件審查、遠端或實地訪談等方式進行評估。 ● 決策連結： 評估結果將逐步納入供應商遴選、合作續約及採購決策之重要參考依據，以強化風險控管與資源配置效率。 <p>(三) 供應鏈溝通與能力提升</p> <ul style="list-style-type: none"> ● 透過電子及書面管道，持續向供應商宣導本公司永續發展政策與誠信經營規範。 ● 建立雙向溝通機制，協助供應商理解並逐步對齊本公司之供應鏈管理標準。 ● 視實務需求推動供應商教育訓練與議題交流，提升整體供應鏈永續管理能力。 <p>(四) 現階段推動情形</p> <ul style="list-style-type: none"> ● 制度建置完成：

		<p>截至 114 年底，已完成供應商管理政策、行為準則及評估工具之制定，建立完整制度基礎。</p> <ul style="list-style-type: none"> • 逐步納管推動： 持續將主要供應商納入管理範疇，並規劃於 115 年度推動全面性 ESG 調查與風險評估作業。 <p>三、治理連結與未來精進方向</p> <p>本公司將供應鏈管理納入整體風險管理與永續發展架構，由永續辦公室統籌推動，並定期提報「公司治理暨永續發展委員會」及董事會監督。</p> <p>未來將持續強化供應鏈風險管理机制，並逐步建立量化管理指標（如供應商評估覆蓋率及高風險供應商改善完成率），以提升供應鏈管理之透明度與決策連結性，確保價值鏈與公司永續發展方向一致。</p>	
<p>五、公司是否參考國際通用之報告書編製準則或指引，編製永續報告書等揭露公司非財務資訊之報告書？前揭報告書是否取得第三方驗證單位之確信或保證意見？</p>	<p>√</p>	<p>一、所參考之國際編製準則與指引</p> <p>本公司 113 年度永續報告書（第八度發行），係依循多項國際準則與揭露架構編製，以提升資訊揭露之完整性、可靠性與可比較性。主要參考準則如下：</p> <ul style="list-style-type: none"> • GRI Standards 2021： 依一般揭露與重大主題標準編製報告內容，作為整體揭露之主要架構。 • SASB Standards： 參考運輸與物流產業（Transportation & Logistics）之財務重大性指標，補充產業特定資訊揭露。 • TCFD 架構： 依治理、策略、風險管理、目標與指標四大核心面向，揭露氣候相關財務資訊。 • ISO 14064-1:2018： 作為溫室氣體盤查及第三方查證之依據，確保碳排放數據之準確性與一致性。 • 聯合國永續發展目標（SDGs）： 各章節對應相關目標並揭露具體行動成果，強化永續發展連結。 • 法規遵循： 參考臺灣證券交易所「永續發展路徑圖」及相關揭露規範辦理，確保報告內容符合主管機關要求。 <p>二、報告書基本資訊</p>	<p>無重大差異。</p>

項目	內容
報告書名稱	113 年度永續報告書
揭露期間	113 年 1 月 1 日至 113 年 12 月 31 日
董事會核定日期	114 年 8 月 7 日
發布情形	已於 114 年 8 月完成對外正式發布
編製單位	永續辦公室
<p>三、第三方確信與查證情形</p> <p>本公司持續強化永續資訊揭露之可信度，並採分階段導入第三方查證與確信機制之策略，以提升資訊品質與利害關係人信任。</p> <p>(一) 環境數據查證 (ISO 14064-1)</p> <ul style="list-style-type: none"> • 查證機構：法標國際驗證股份有限公司 (AFNOR Certification) • 查證標準：ISO 14064-1:2018 • 保證等級： <ul style="list-style-type: none"> ○ 範疇一及範疇二：合理保證 (Reasonable Assurance) ○ 範疇三 (部分類別)：有限保證 (Limited Assurance) • 涵蓋範圍： <ul style="list-style-type: none"> 涵蓋母公司及核心子公司之主要營運據點 (共 6 家營運實體)。 • 查證資訊： <ul style="list-style-type: none"> 報告編號 TH25-415；核發日期 114 年 12 月 12 日。 <p>(二) 整體報告書確信規劃</p> <p>本公司目前尚未針對整體永續報告書辦理第三方確信。未來將配合金管會「永續發展路徑圖」推動時程，並視永續管理制度成熟度及主管機關規範，審慎評估分階段導入報告書整體確信之可行性，以持續提升資訊揭露之透明度與公信力。</p> <p>四、治理連結與持續精進</p> <p>本公司永續報告書之編製及揭露，由永續辦公室統籌規劃，並提報「公司治理暨永續發展委員會」審議，最終經董事會核定後對外發布，確保揭露內容與公司治理機制之連結性與一致性。</p>	

		未來將持續強化揭露品質，並逐步提升查證範圍與確信深度，以符合國際永續揭露標準發展趨勢及投資人資訊需求。
<p>六、公司如依據「上市上櫃公司永續發展實務守則」定有本身之永續發展守則者，請敘明其運作與所定守則之差異情形：</p> <p>一、制度建置與執行架構</p> <p>本公司依據《上市上櫃公司永續發展實務守則》訂定內部永續發展實務守則，作為推動環境（Environmental）、社會（Social）及公司治理（Governance）之最高指導原則，並納入整體經營管理架構中執行。</p> <ul style="list-style-type: none"> • 管理範疇： 制度涵蓋公司治理強化、環境永續管理、社會責任履行及資訊揭露等面向，並將永續發展目標與企業營運策略相互連結，以強化長期經營韌性。 • 執行機制： 由永續辦公室統籌規劃，各權責單位（如人資、管理及各事業單位）依職責分工推動執行，並將相關永續績效指標（KPI）納入日常營運管理與績效追蹤機制，以確保制度之落實與有效運作。 <p>二、監督與檢核機制</p> <p>為確保永續發展策略之有效推動，本公司建立分層監督與回饋機制，形成完整治理架構：</p> <ol style="list-style-type: none"> 1. 定期提報機制： 各權責單位定期彙整永續推動成果，由永續辦公室統籌整合後提報「公司治理暨永續發展委員會」審議。 2. 委員會審議機制： 委員會負責檢視各項永續政策、策略及執行成效，並針對未達預期之事項提出改善建議及精進方向。 3. 董事會最終監督： 董事會為最高監督單位，負責核定年度永續發展策略方向，並定期審閱執行成果，確保永續管理實質納入公司決策體系。 <p>三、運作評估與持續精進</p> <ul style="list-style-type: none"> • 合規性檢視： 本公司依主管機關規範定期進行自我檢視，整體制度建置與運作情形已與《上市上櫃公司永續發展實務守則》之規範精神一致，尚無重大差異。 • 持續精進機制： 考量物流產業營運特性，本公司採滾動式管理機制，定期檢討制度設計與執行成效，並持續優化管理流程及資訊揭露內容，以提升永續治理之效能與透明度。 <p>決策連動與管理深化：</p> <p>未來將持續強化永續績效與經營決策之連結，逐步精進關鍵績效指標之設定與追蹤機制，以提升永續管理對企業營運之實質貢獻。</p>		

七、其他有助於瞭解推動永續發展執行情形之重要資訊：

一、資訊揭露渠道與透明度

本公司致力於建立多元且透明之資訊揭露機制，確保利害關係人能即時掌握公司營運及永續發展相關資訊。主要揭露渠道如下：

- **永續報告書：**
每年定期編製並發布，完整揭露環境、社會及公司治理 (ESG) 各面向之管理方針、推動成果及績效指標，並經董事會審議通過後對外發布。
- **官方網站及投資人關係 (IR) 平台：**
設置專區定期更新財務資訊、公司治理規章及重大決議事項，提升資訊可及性與即時性。
- **公開資訊觀測站 (MOPS)：**
依主管機關規定，辦理各項法定申報作業，確保資訊揭露之即時性、完整性及合規性。

二、利害關係人參與機制

本公司建立制度化之溝通與參與機制，透過多元管道與利害關係人維持良好互動，主要包括股東會、法人說明會、員工座談、客戶滿意度調查及供應商會議等。

1. 意見蒐集與議題鑑別：

定期蒐集並分析各類利害關係人之關注議題，作為重大性評估及風險辨識之重要依據。

2. 策略連動與回饋機制：

將利害關係人意見納入永續策略規劃及制度優化方向，並透過年度永續報告書揭露回應情形，建立雙向溝通與持續改善機制。

三、治理連結與決策整合

本公司將資訊揭露及利害關係人溝通納入永續發展治理架構，由永續辦公室統籌相關資訊蒐集與整合，並定期提報「公司治理暨永續發展委員會」及董事會審議。

相關利害關係人關注議題及回饋意見，已逐步納入公司風險管理、策略規劃及營運決策考量，以強化永續管理之實質影響力。

四、未來發展與國際趨勢對齊

為持續提升永續治理成熟度，本公司採滾動式管理機制，並積極對齊國際永續揭露標準與監理趨勢：

- **關鍵議題管理深化：**
持續關注氣候變遷 (TCFD / IFRS S2)、永續供應鏈管理及資訊安全等重要議題，並逐步建構風險管理與營運韌性架構。
- **揭露品質提升：**
配合主管機關「永續發展路徑圖」及 ISSB 準則推動時程，持續精進揭露內容之完整性、可比較性及決策相關性。

績效管理強化：

透過目標設定、績效追蹤及定期檢討機制，強化永續績效與公司長期營運策略之連結，落實永續治理承諾。

(六) 履行誠信經營情形及與上市上櫃公司誠信經營守則差異情形及原因：

本公司已訂定道德行為準則、誠信經營作業程序及行為指南，對於「上市上櫃公司治理實務守則」中之相關規定，均考量公司現況與

法令規定予以落實，董事會透過加強資訊透明度與本乎誠信原則精神，推動公司治理之運作，並要求經理人應率先以身作則，恪遵誠實信
用原則，以建立良好之公司治理與風險控管機制，創造永續發展之經營環境。

評估項目	運作情形		與上市上櫃公司誠信經營守則差異情形及原因
	是	否	
<p>一、訂定誠信經營政策及方案</p> <p>(一) 公司是否制定經董事會通過之誠信經營政策，並於規章及對外文件中明示誠信經營之政策、作法，以及董事會與高階管理層積極落實經營政策之承諾？</p>	√	<p>本公司董事會訂有誠信經營程序及行為指南，並經董事會通過，明定誠信經營之政策、作法，以及董事會與高階管理層積極落實經營政策之承諾，有關本公司誠信經營程序及行為指南，相關資訊已揭露於公開資訊觀測站 (MOPS)。</p>	無重大差異。
<p>(二) 公司是否建立不誠信行為風險之評估機制，定期分析評估營業範圍內具較高不誠信行為風險之營業活動，並據以訂定防範不誠信行為方案，且至少涵蓋「上市上櫃公司誠信經營守則」第七條第二款行為之防範措施？</p>	√	<p>本公司已依法令訂定誠信經營程序及行為指南，涵蓋「上市上櫃公司誠信經營守則」第七條第二款行為之防範措施，並建立不誠信行為風險評估機制，定期針對營業範圍內具較高風險之業務活動進行分析與評估，據以檢討並調整相關防範措施，以強化制度之有效性。</p>	
<p>(三) 公司是否於防範不誠信行為方案內明定作業程序、行為指南、違規之懲戒及申訴制度，且落實執行，並定期檢討修正前揭方案？</p>	√	<p>本公司已於防範不誠信行為方案內明定相關作業程序、行為指南、違規懲戒及申訴制度，並透過檢舉機制、教育宣導及內部控制制度加以落實執行。相關制度由專責單位負責推動與管理，並定期檢討修正，必要時提報董事會，以確保制度持續有效運作。</p>	
<p>二、落實誠信經營</p> <p>(一) 公司是否評估往來對象之誠信紀錄，並於其與往來交易對象簽訂之契約中明訂誠信行為條款？</p>	√	<p>本公司於與往來對象建立商業關係前，已評估其誠信紀錄，並於各項商業契約中明訂誠信行為條款，以確保交易雙方遵循誠信經營原則。</p>	無重大差異。
<p>(二) 公司是否設置隸屬董事會之推動企業誠信經營專責單位，並定期(至少一年一次)向董事會報告其誠信經營政策與防範不誠信行為方案及監督執行情形？</p>	√	<p>本公司已設置隸屬董事會之誠信經營專責單位，由公司治理暨永續發展委員會督導，負責誠信經營政策及防範不誠信行為方案之推動、執行與監督。該</p>	

評估項目	運作情形		與上市上櫃公司誠信經營守則差異情形及原因
	是	否	
(三) 公司是否制定防止利益衝突政策、提供適當陳述管道，並落實執行？	√	<p>專責單位並定期向董事會報告相關執行情形，最近一次已於115年3月10日董事會提報。</p> <p>本公司已訂定相關誠信經營規範及「誠信經營業務程序及行為指南」，明確規範董事、經理人及員工應避免利益衝突，並建立利益迴避及申報機制。董事及相關人員於涉及利害關係事項時，應依規定揭露並迴避參與討論及表決。另設有內部及外部檢舉管道，由專責單位受理並處理相關案件，並落實保密機制，以確保制度有效運作。</p>	
(四) 公司是否為落實誠信經營已建立有效的會計制度、內部控制制度，並由內部稽核單位依不誠信行為風險之評估結果，擬訂相關稽核計畫，並據以查核防範不誠信行為方案之遵循情形，或委託會計師執行查核？	√	<p>本公司依據國際會計準則及「公開發行公司建立內部控制制度處理準則」等相關規定，建立完整之內部控制制度及會計制度，並確保各項制度之有效設計與執行。</p> <p>內部控制制度之自行評估係由各單位主管及相關管理階層依規定定期辦理，針對各項控制作業之設計及執行情形進行評估，以落實自主管理機制；內部稽核單位則依風險評估結果擬訂年度稽核計畫，並據以執行查核作業，就各單位內部控制自評結果及相關作業進行獨立檢視，以評估內部控制制度之有效性。</p> <p>透過內部控制自評與內部稽核制度之運作，本公司持續強化內部管理機制及風險控管能力，以確保各項營運活動之合規性、財務報導之可靠性及相關法令之遵循，並降低不誠信行為發生之風險。</p>	

評估項目	運作情形		與上市上櫃公司誠信經營守則差異情形及原因
	是	否	
(五) 公司是否定期舉辦誠信經營之內、外部之教育訓練？	√		114年度已對現任董事及經理人進行相關教育訓練宣導，包含內部人應注意事項及董事應注意法規等。針對受僱人部分，由人事單位於新進人員職前訓練時予以教育宣導，對於全體在職員工進行誠信經營價值、不誠信行為案例分享、吹哨者制度等教育宣導。114年本公司以電子郵件方式向13位董事及內部人進行防範內線交易及內部人股票交易宣導，本次宣導訓練共計13人參與，每位受訓人員閱覽宣導講義所需時間約1小時。
三、公司檢舉制度之運作情形 (一) 公司是否訂定具體檢舉及獎勵制度，並建立便利檢舉管道，及針對被檢舉對象指派適當之受理專責人員？ (二) 公司是否訂定受理檢舉事項之調查標準作業程序、調查完成後應採取之後續措施及相關保密機制？ (三) 公司是否採取保護檢舉人不因檢舉而遭受不當處置之措施？	√ √ √		無重大差異。 本公司設有專屬檢舉信箱 (spokesman@t3ex-group.com) 並訂有明確之檢舉調查標準作業程序與後續機制： 1. 受理與查證：專責單位 (董事長秘書處) 接獲檢舉後即啟動獨立查證，檢舉人須提供足夠資訊以利後續調查程序。 2. 保密與保護：公司對檢舉人身分及通報內容負絕對保密義務，並啟動保護機制，嚴防檢舉人遭受報復或不當處置。 3. 呈報與懲處：若經查證屬實，專責單位將呈報董事長，並責成相關單位檢討內控及提出改善措施；違規者依公司「獎懲原則」辦理，重大懲處案件將連帶追究主管督導責任並提報董事會。 4. 司法移送：行為若涉不法情事，將依法移送司法或檢察機關辦理。

評估項目	運作情形		與上市上櫃公司誠信經營守則差異情形及原因
	是	否	
四、加強資訊揭露 (一) 公司是否於其網站及公開資訊觀測站，揭露其所訂誠信經營守則內容及推動成效？	√		本公司已於公開資訊觀測站及公司網站揭露誠信經營守則內容及推動成效 (https://www.t3ex-group.com/ESG/2/3)。
五、公司如依據「上市上櫃公司誠信經營守則」訂有本身之誠信經營守則，請敘明其運作與所訂守則之差異情形；本公司已訂定誠信經營相關規範，並依相關守則執行，運作情形與所訂守則無重大差異。			
六、其他有助於瞭解公司誠信經營運作情形之重要資訊：(如公司檢討修正其訂定之誠信經營守則等情形)：無。			

(七) 氣候相關資訊執行情形：

項目	執行情形
1.敘明董事會與管理階層對於氣候相關風險與機會之監督及治理。	1.董事會與管理階層對於氣候相關風險與機會之監督及治理
2.敘明所辨識之氣候風險與機會如何影響企業之業務、策略及財務(短期、中期、長期)。	本公司建立三級永續治理架構，由董事會作為最高監督與決策單位，負責核定策略方向與年度推動計畫。董事會下設「公司治理暨永續發展委員會」，負責統籌氣候與永續事項之規劃、推動及執行監督，並定期向董事會報告運作情形。執行層面則由「永續辦公室」作為專責單位，並將高階經理人薪酬與 ESG 績效連結，評估指標包含溫室氣體盤查進度及節能管理達成率。
3.敘明極端氣候事件及轉型行動對財務之影響。	2.氣候風險與機會對企業業務、策略及財務之影響
4.敘明氣候風險之辨識、評估及管理流程如何整合於整體風險管理制度。	本公司依據 TCFD 架構識別不同時程之氣候因子：
5.若使用情境分析評估面對氣候變遷風險之韌性，應說明所使用之情境、參數、假設、分析因子及主要財務影響。	<ul style="list-style-type: none"> • 短期 (至 114 年)：主要影響來自客戶要求提供碳足跡資料，以及氣候揭露透明度對市場期待的壓力。 • 中期 (115-117 年)：碳費及碳邊境調整機制 (CBAM) 的導入將實質影響營運成本。營運上，數位化升級與能源管理 (如 LED 汰換) 被視為提升效率的機會。 • 長期 (119 年前)：隨著國際法規趨勢，本公司計畫掌握綠色供應鏈商機以拓展國際業務。 • 財務影響：氣候風險將反映於營運成本 (如能源費用、碳稅費) 資本配置，並透過智慧物流優化 (TMS/WMS) 使減碳與營運效益產生正向連結。
6.若有因應管理氣候相關風險之轉型計畫，說明該計畫內容，及用於辨識及管理實體風險及轉型風險之指標與目標。	
7.使用內部碳定價作為規劃工具，應說明價格制定基礎。	
8.若有設定氣候相關目標，應說明所涵蓋之活動、溫室氣體排放範疇、規劃期程，每年達成進度等資訊；若使用碳抵換或再生能源憑證 (RECs) 以達成相關目標，應說明所抵換之減碳額度來源及數量或再生能源憑證 (RECs) 數量。	
9.溫室氣體盤查及確信情形與減量目標、策略及具體行動計畫 (另填於 I-1 及 I-2)。	
3.極端氣候事件及轉型行動對財務之影響	

<ul style="list-style-type: none"> • 極端氣候事件：識別為實體風險（如颶風、淹水），可能影響營運調度。本公司透過建立應變機制與強化調度彈性，並定期檢視保險與全球備援配置，以降低潛在財務損失。 • 轉型行動：為因應減碳需求，本公司投入資源進行數位轉型與節能措施（如台灣據點全面汰換 LED），雖涉及資本支出，但旨在優化能耗密集度以降低未來能源成本波動風險。 <p>4. 氣候風險之辨識、評估及管理流程整合</p> <p>氣候風險辨識已納入整體風險管理制度，採「三道防線」架構執行。由公司治理暨永續發展委員會定期鑑別氣候風險與機會，評估其對營運模式及財務之潛在影響，並將審議結果提報董事會，作為整體策略與經營決策之整合參考。</p> <p>5. 情境分析評估面對氣候變遷風險之韌性</p> <p>本公司依循 TCFD 架構進行初步之氣候風險與機會鑑別，目前的管理重點在於建立碳數據基礎（以 113 年為基準年），以此作為未來深化情境分析之依據。</p> <p>6. 氣候相關風險之轉型計畫與指標目標</p> <ul style="list-style-type: none"> • 轉型計畫：包含辦公室無紙化、行政流程數位化、智慧物流路徑優化及綠色採購計畫。 • 管理指標：以碳排放密集度（tCO₂e/百萬元）作為內部管理與趨勢追蹤之參考指標。 • 階段目標：短期（至 114 年）完成 8 家營運實體之盤查與第三方查證；中期（115-117 年）深化薪酬連結機制；長期（119 年前）參考國際趨勢評估低碳轉型策略及減碳目標。 <p>7. 內部碳定價</p> <p>根據來源年報，本公司目前將「碳費與 CBAM 導入」視為中期的轉型風險，並據以「追蹤破定價對營運成本之影響」。</p> <p>8. 氣候相關目標、進度與碳抵換</p> <ul style="list-style-type: none"> • 範疇與期程：涵蓋範疇一、範疇二及範疇三（類別 3 至類別 6）。 • 達成進度：以 113 年為基準年，總排放量為 5,704.38 tCO₂e。113 年度已完成 6 家營運實體盤查並取得 AFNOR 第三方查證；114 年度進度已擴展至 8 家實體，查證作業持續進行中。
--

<ul style="list-style-type: none"> • 碳抵換與 RECs：本公司目前尚未規劃使用碳抵換額度或再生能源憑證 (RECs) 來達成氣候目標；現階段側重於自身營運之節能減碳與運籌籌優 化。 																
<p>1-1 最近二年度公司溫室氣體盤查及確信情形</p>																
<p>一、溫室氣體最近兩年度之排放量、密集度及資料涵蓋範圍</p>																
<p>本公司最近兩年度溫室氣體排放量統計如下：</p>																
<p>排放類別</p>	<table border="1"> <thead> <tr> <th data-bbox="429 678 483 846">112 年度 (tCO₂e)</th> <th data-bbox="429 846 483 1014">113 年度 (tCO₂e)</th> <th data-bbox="429 1014 483 2080">占比 (113 年)</th> </tr> </thead> <tbody> <tr> <td data-bbox="483 678 537 846">1,107.64</td> <td data-bbox="483 846 537 1014">1,638.17</td> <td data-bbox="483 1014 537 2080">28.72%</td> </tr> <tr> <td data-bbox="537 678 592 846">446.27</td> <td data-bbox="537 846 592 1014">676.92</td> <td data-bbox="537 1014 592 2080">11.87%</td> </tr> <tr> <td data-bbox="592 678 646 846">—</td> <td data-bbox="592 846 646 1014">3,389.29</td> <td data-bbox="592 1014 646 2080">59.41%</td> </tr> <tr> <td data-bbox="646 678 700 846">1,553.91</td> <td data-bbox="646 846 700 1014">5,704.38</td> <td data-bbox="646 1014 700 2080">100%</td> </tr> </tbody> </table>	112 年度 (tCO ₂ e)	113 年度 (tCO ₂ e)	占比 (113 年)	1,107.64	1,638.17	28.72%	446.27	676.92	11.87%	—	3,389.29	59.41%	1,553.91	5,704.38	100%
112 年度 (tCO ₂ e)	113 年度 (tCO ₂ e)	占比 (113 年)														
1,107.64	1,638.17	28.72%														
446.27	676.92	11.87%														
—	3,389.29	59.41%														
1,553.91	5,704.38	100%														
<p>合計</p>																
<ul style="list-style-type: none"> • 排放密集度說明： <ul style="list-style-type: none"> ◦ 112 年度密集度為 0.106 tCO₂e/百萬元 (僅含範疇一及二)。 ◦ 113 年度密集度為 0.224 tCO₂e/百萬元 (涵蓋範疇一至三)。 ◦ 變動原因說明：113 年度排放量與密集度較前一年度顯著上升，主要係因本公司擴大盤查邊界 (納入範疇三之運輸活動及海外據點) 及方法論變更所致，並不直接反映營運效率之變動，相關數據主要供趨勢觀察參考。 • 資料涵蓋範圍： <ul style="list-style-type: none"> ◦ 113 年度：涵蓋母公司及核心子公司之主要營運據點，共計 6 家營運實體。 ◦ 114 年度 (規劃中)：盤查範圍已按計畫擴大至 8 家營運實體，持續強化碳數據管理之完整性。 																
<p>二、本公司積極強化碳數據之可靠性，截至年報刊印日止之確信情形如下：</p>																
<ul style="list-style-type: none"> • 確信範圍：113 年度盤查結果，包含範疇一 (直接排放)、範疇二 (能源間接排放) 及範疇三 (類別 3 至類別 6 之其他間接排放)。 • 確信機構：法標國際驗證股份有限公司 (AFNOR Certification)。 • 確信準則：依據 ISO 14064-1:2018 標準執行。 • 確信意見與報告編號： <ul style="list-style-type: none"> ◦ 確信意見：經查證獲頒無保留意見之查證意見書。 ◦ 報告編號：TH25-415 (核發日期：114 年 12 月 12 日)。 • 保證等級： <ul style="list-style-type: none"> ◦ 範疇一及範疇二：取得合理保證等級 (Reasonable Assurance)。 																

。 範疇三（部分類別）：取得有限保證等級（Limited Assurance）。

- 最新年度進度：114 年度擴大至 8 家營運實體之盤查與第三方查證作業，目前正依計畫持續推動中。

1-2 溫室氣體減量目標、策略及具體行動計畫

一、減量目標：採取分階段管理。短期（至 114 年）完成母子公司共 8 家實體之盤查與第三方查證；中期（115-117 年）建立 KPI 並落實薪酬連結；長期（119 年前）評估轉型策略並規劃量化目標。

二、減量策略：以「減量為先、數據導向」為原則，將 ESG 績效（含溫室氣體盤查與節能進度）納入高階經理人薪酬評核，權重占 15%，使減碳與營運效率（如智慧物流）正向連動。

三、具體行動：

1. 智慧運籌：透過 TMS 與 WMS 系統優化配送路徑與裝載率，減少無效里程。
2. 能源管理：台灣據點全面汰換 LED 照明，落實空調溫控 SOP 並優先綠色採購。
3. 數位轉型：推動行政流程無紙化、電子簽核，並以視訊會議取代非必要商務差旅。
4. 能力建構與議合：辦理 ISO 14064-1 內部查證員課程，並要求運輸夥伴遵循環保規範，強化價值鏈碳數據透明度。

(八)其他足以增進對公司治理運作情形之瞭解的重要資訊：

1. 公司治理暨永續發展委員會之運作情形

本公司原於民國 107 年 3 月 26 日設立「公司治理暨永續委員會」，並於民國 114 年 11 月 6 日經董事會決議更名為「公司治理暨永續發展委員會」，同步訂定《公司治理暨永續發展委員會組織規程（具提名職能）》，持續強化公司治理架構及永續發展決策機制。

(1) 管理架構

本委員會直屬董事會，為本公司永續發展及公司治理之重要決策與監督機制，由永續辦公室負責統籌執行，下設功能性工作小組，各小組定期向委員會報告執行情形，並由委員會彙整後提報董事會審議與監督。

主要職責包括：

- 永續發展策略之規劃、推動與績效追蹤
- 永續資訊揭露及永續報告書之審議
- 董事及高階經理人提名、多元化與獨立性評估
- 董事會及功能性委員會績效評估
- 接班計畫及董事進修制度規劃
- 公司治理制度之檢討與持續優化

(2) 委員組成

本委員會由五名董事組成，其中獨立董事占過半數，並由獨立董事擔任召集人。委員具備法律、會計、企業管理、人力資源及物流產業等多元專業背景，有助於提升決策品質與治理效能。

職稱	姓名	現職／背景	專業資歷摘要	選任理由
召集人／委員	陳錦旋	獨立董事／律師	政治大學法學博士，具公司法與證券法專業	強化法遵與治理制度監督
委員	林志雄	獨立董事／前會計師事務所高階主管	具企業管理與風險控管經驗	提升治理與組織效能
委員	廖勝利	獨立董事／合夥會計師	專長稅務與財務分析	確保揭露與財報一致性
委員	林玉文	人資長	人力資源與組織發展專長	推動人才與多元共融
委員	賴文豪	董事	物流產業逾 30 年經驗	落實永續策略於營運

(3) 運作情形

114 年度委員會運作情形如下：

- 改組前召開 3 次會議，出席率 100%
- 改組後召開 1 次會議，出席率 100%

主要審議事項包括：

- 永續發展實務守則、人權政策及風險管理政策

- ESG 與薪酬連結政策及董事多元化政策
- 供應商管理政策及客戶權益保護政策
- 環境管理政策及能源管理計畫
- 溫室氣體盤查範圍擴大及第三方查證作業

透過委員會制度化運作，本公司已逐步建構完整之永續治理架構，並持續提升決策品質、執行效率及整體治理效能。

2.智慧財產管理計畫及執行情形

本公司將智慧財產管理納入公司治理架構，由公司治理暨永續發展委員會負責監督，永續辦公室統籌推動，並由相關權責單位分工執行。

(1) 管理機制

本公司依「尊重、保護、活用及教育」原則，建立智慧財產管理制度，涵蓋商標、專利、著作權、營業秘密及資訊資產等項目，以強化企業核心競爭力及資訊安全防護。

(2) 114 年度執行成果

- 完成商標及專利盤點與續展作業
- 截至 114 年 10 月，累計持有智慧財產權 73 項
- 持續推動 ISO27001 資訊安全管理制度之維運與精進

(3) 治理與監督

本公司每年辦理智慧財產管理自我稽核及管理審查，並至少每年一次將執行情形提報公司治理暨永續發展委員會及董事會審議，以確保制度持續有效運作及符合公司治理要求；114 年度已於 114 年 11 月 6 日向董事會報告。

(九)內部控制制度執行狀況

1.內部控制聲明書：

台驊國際控股股份有限公司
內部控制制度聲明書

日期：115年3月10日

本公司民國114年度之內部控制制度，依據自行評估的結果，謹聲明如下：

- 一、本公司確知建立、實施和維護內部控制制度係本公司董事會及經理人之責任，本公司業已建立此一制度。其目的係在對營運之效果及效率(含獲利、績效及保障資產安全等)、報導具可靠性、及時性、透明性及符合相關規範暨相關法令規章之遵循等目標的達成，提供合理的確保。
- 二、內部控制制度有其先天限制，不論設計如何完善，有效之內部控制制度亦僅能對上述三項目標之達成提供合理的確保；而且，由於環境、情況之改變，內部控制制度之有效性可能隨之改變。惟本公司之內部控制制度設有自我監督之機制，缺失一經辨認，本公司即採取更正之行動。
- 三、本公司係依據「公開發行公司建立內部控制制度處理準則」（以下簡稱「處理準則」）規定之內部控制制度有效性之判斷項目，判斷內部控制制度之設計及執行是否有效。該「處理準則」所採用之內部控制制度判斷項目，係為依管理控制之過程，將內部控制制度劃分為五個組成要素：1.控制環境，2.風險評估，3.控制作業，4.資訊與溝通，及5.監督作業。每個組成要素又包括若干項目。前述項目請參見「處理準則」之規定。
- 四、本公司業已採用上述內部控制制度判斷項目，評估內部控制制度之設計及執行的有效性。
- 五、本公司基於前項評估結果，認為本公司於民國114年12月31日的內部控制制度（含對子公司之監督與管理），包括瞭解營運之效果及效率目標達成之程度、報導係屬可靠、及時、透明及符合相關規範暨相關法令規章之遵循有關的內部控制制度等之設計及執行係屬有效，其能合理確保上述目標之達成。
- 六、本聲明書將成為本公司年報及公開說明書之主要內容，並對外公開。上述公開之內容如有虛偽、隱匿等不法情事，將涉及證券交易法第二十條、第三十二條、第一百七十一條及第一百七十四條等之法律責任。
- 七、本聲明書業經本公司民國115年3月10日董事會通過，出席董事8人中，有0人持反對意見，餘均同意本聲明書之內容，併此聲明。

台驊國際控股股份有限公司



董事長：張立秋

簽章

總經理：顏益財

簽章

2.委託會計師專案審查內部控制制度者，應揭露會計師審查報告：無。

(十)最近年度及截至年報刊印日止，股東會及董事會之重要決議：

1. 114 年股東會重要決議事項及執行情形：

開會日期	重要決議事項	決議事項及執行情形
114.05.26 114 年股東常會	本公司民國一一三年度營業報告書及財務報表案	決議通過。
	本公司民國一一三年度盈餘分配案	決議通過。
	修訂本公司「公司章程」案	決議通過，修訂後之公司章程自 114 年 5 月 26 日起生效

2. 董事會重要決議：

開會日期(期別)	重要決議事項
114.02.24 (114 年第 1 次董事會)	一、本公司薪資報酬委員會委員委任案 二、本公司總經理人事異動案 三、子公司董事改派案 四、修訂本公司核決權限表
114.03.06 (114 年第 2 次董事會)	一、核准本公司一一三年度財務報表案(註) 二、核准本公司一一三年度營業報告書案(註) 三、核准本公司一一三年度員工及董事酬勞分配案 四、核准本公司一一三年下半年度現金股利分配案 五、本公司一一三年度盈餘分派案 六、銀行融資額度新增/續約案 七、本公司簽證會計師異動暨一一四年度簽證會計師報酬及獨立性評估案(註) 八、擬制定本公司及關聯企業預先核准非確信服務政策之一般性原則(註) 九、本公司擬收購韓國貨運承攬公司 Skymaster Express Inc. (下稱「Skymaster」) 股份案(註) 十、本公司擬增加投資子公司 THI Japan Co., Ltd. (以下稱「THI Japan」) 股份案 十一、通過本公司一一三年度「內部控制制度有效性考核」及「內部控制制度聲明書」案(註) 十二、修訂本公司「公司章程」案 十三、召開本公司一一四年股東常會相關事宜 十四、經理人之績效評估與薪資報酬
114.05.08 (114 年第 3 次董事會)	一、本公司一一四年度第一季財務報表案(註) 二、重要子公司 2024 年盈餘分配案 三、銀行融資額度新增/異動/續約案 四、授權董事長於集中交易市場處分帳上航運類股票案
114.08.07 (114 年第 4 次董事會)	一、本公司一一四年度第二季合併財務報表案(註) 二、本公司一一四年上半年度盈餘分配案 三、重要子公司台驊國際(香港)股份有限公司盈餘分配案 四、銀行融資額度新增/異動/續約案 五、ERP 軟體套件採購案(註) 六、修訂本公司核決權限表暨本公司於台灣證券交易所及證券櫃檯買賣中心處分航運類股票執行交易授權案 七、通過本公司一一三年永續報告書案
114.09.15 (114 年第 5 次董事會)	一、本公司因交易條件調整，爰重新提出收購韓國貨運承攬公司 Skymaster Express Inc. (下稱「Skymaster」) 之投資案(註) 二、銀行融資額度新增案
114.11.06 (114 年第 6 次董事會)	一、本公司一一四年度第三季合併財務報表案(註) 二、授權董事長於集中交易市場處分帳上航運類股票案 三、「115 年度營運計畫書」及「提升企業價值計畫書」案(註) 四、銀行融資額度新增/異動/續約案

	五、通過本公司一一五年度稽核計劃案(註) 六、公司治理暨永續委員會更名為「公司治理暨永續發展委員會」並制定組織規程、委員改組案 七、永續政策及管理制度修訂暨新訂案 八、公司章程及公司內部規章制度修訂案(註)
115.03.10 (115年第1次董事會)	一、核准本公司114年度財務報表案(註) 二、核准本公司114年度營業報告書案(註) 三、核准本公司114年度員工及董事酬勞分配案 四、核准本公司114年度現金股利分配案 五、本公司114年度盈餘分派案 六、重要子公司盈餘分配案 七、銀行融資額度新增/異動/續約案 八、115年度簽證會計師報酬及獨立性、適任性評估案(註) 九、擬制定本公司及關聯企業預先核准非確信服務政策之一般性原則案(註) 十、通過本公司114年度「內部控制制度有效性考核」及「內部控制制度聲明書」案(註) 十一、召開本公司115年股東常會相關事宜案 十二、本公司基層員工範圍年度評估及修訂內部控制制度薪工循環案(註) 十三、經理人之績效評估與薪資報酬案 十四、本公司法務長聘任案

註：證券交易法第14條之5所列事項。

(十一)最近年度及截至年報刊印日止，董事對董事會通過重要決議有不同意見且有紀錄或書面聲明者：無。

四、會計師公費資訊：

(一)公費資訊：

單位：新台幣仟元

會計師事務所名稱	會計師姓名	審計公費	非審計公費					會計師之查核期間是否涵蓋完整會計事務所年度	備註
			制度設計	工商登記	人力資源	其他	小計		
安侯建業聯合會計師事務所	陳蓓琪	5,380	0	0	0	460	5,840	是，查核期間 114.01.01~ 114.12.31	非審計公費 其他：稅務 簽證、財報 翻譯及非主 管職全職人 員薪資檢查 表。
	許明芳								
資誠聯合會計師事務所	洪麗雀	0	0	0	0	2,900	2,900	是，查核期間 114.01.01~ 114.12.31	非審計公費 其他：稅務 簽證及稅務 諮詢服務。

(二)更換會計師事務所且更換年度所支付之審計公費較更換前一年度之審計公費減少者，應揭露審計公費減少金額、比例及原因：無此情形。

(三)審計公費較前一年度減少達百分之十以上者，應揭露審計公費減少金額、比例及原因：無此情形。

五、更換會計師資訊：

(一)關於前任會計師

更換日期	114年3月6日		
更換原因及說明	會計師事務所內部調整，簽證會計師由陳蓓琪會計師及于紀隆會計師變更為陳蓓琪會計師及許明芳會計師。		
說明係委任人或會計師終止或不接受委任	當事人	會計師	委任人
	情況		
	主動終止委任	不適用	不適用
	不再接受(繼續)委任	V	不適用
最新兩年內簽發無保留意見以外之查核報告書意見及原因	無		
與發行人有無不同意見	無		
其他揭露事項(公開發行公司年報應行記載事項準則第10條應加以揭露者)	無		

(二)關於繼任會計師

事務所名稱	安侯建業聯合會計師事務所
會計師姓名	許明芳會計師。
委任之日期	114年3月6日
委任前就特定交易之會計處理方法或會計原則及對財務報告可能簽發之意見諮詢事項及結果	無
繼任會計師對前任會計師不同意見事項之書面意見	無

(三)前任會計師對公開發行公司年報應行記載事項準則第10條第6款第1目及第2目之3事項之復函：不適用。

六、公司之董事長、總經理、負責財務或會計事務之經理人，最近一年內曾任職於簽證會計師所屬事務所或其關係企業情形：無。

七、最近年度及截至年報刊印日止，董事、經理人及持股比例超過百分之十之股東股權移轉及股權質押變動情形：

(一)董事、經理人及大股東股權變動情形：

單位：仟股

職稱	姓名	114年度		115年截至2月28日止	
		持有股數 增(減)數	質押股數 增(減)數	持有股數 增(減)數	質押股數 增(減)數
董事長	益爵投資股份有限公司	430	-	-	1,200
	代表人：張立秋	-	-	-	-
董事	大聯大控股股份有限公司	-	-	-	-
	代表人：黃偉祥	-	-	-	-
董事	長捷國際開發股份有限公司	-	-	-	-
	代表人：劉彩轉	-	-	-	-
董事	賴文豪	-	-	-	-
董事	益緯投資股份有限公司	-	-	-	-
	代表人：魏標昌	-	-	-	-
董事	葛隆投資股份有限公司	125	-	727	-
	代表人：謝齡誼	-	-	-	-
獨立董事	陳錦旋	-	-	-	-
獨立董事	林志雄	-	-	-	-
獨立董事	廖勝利	-	-	-	-

總經理	顏益財	-	-	-	-
資深副總經理	林玉文	20	-	-	-
資深副總經理	沈麗秋	-	-	-	-
副總經理	游慧如	-	-	-	-
協理	王春英	-	-	-	-
協理	李宜容	-	-	-	-

(二)本公司最近年度董事、經理人及大股東股權移轉之相對人為關係人者資訊：無。

(三)本公司最近年度董事、經理人及大股東股權質押之相對人為關係人者資訊：無。

八、持股比例占前十大股東間互為關係人資訊：

114年6月16日；單位：仟股；%

姓名	本人持有股份		配偶、未成年子女持有股份		利用他人名義合計持有股份		前十大股東相互間具有關係人或為配偶、二親等以內之親屬關係者，其名稱或姓名及關係		備註
	股數	持股比例	股數	持股比例	股數	持股比例	名稱(或姓名)	關係	
大聯大控股股份有限公司	11,589	8.17	-	-	703	0.50	無	無	-
代表人：黃偉祥	-	-	-	-	-	-	-	-	-
品冠投資有限公司	5,930	4.18	-	-	-	-	品冠、益爵、益緯、金驊、菴隆	代表人為同一人	-
代表人：顏均竹	0	0.00	-	-	-	-	-	-	-
益爵投資股份有限公司	5,082	3.58	-	-	-	-	品冠、益爵、益緯、金驊、菴隆	代表人為同一人	-
代表人：顏均竹	0	0.00	-	-	-	-	-	-	-
益緯投資股份有限公司	3,259	2.30	-	-	-	-	品冠、益爵、益緯、金驊、菴隆	代表人為同一人	-
代表人：顏均竹	0	0.00	-	-	-	-	-	-	-
金驊投資股份有限公司	3,091	2.18	-	-	-	-	品冠、益爵、益緯、金驊、菴隆	代表人為同一人	-
代表人：顏均竹	0	0.00	-	-	-	-	-	-	-
DYNAMIC OCEAN GROUP	2,404	1.70	-	-	-	-	無	無	-
賴文豪	2,125	1.50	156	0.11	-	-	無	無	-
長捷國際開發股份有限公司	1,807	1.27	-	-	-	-	無	無	-
代表人：許旭輝	1,201	0.85	52	0.04	-	-	-	-	-
菴隆投資股份有限公司	1,655	1.17	-	-	-	-	品冠、益爵、益緯、金驊、菴隆	代表人為同一人	-
代表人：顏均竹	0	0.00	-	-	-	-	-	-	-
東安投資股份有限公司	1,225	0.86	-	-	-	-	無	無	-
代表人：黃茂雄	-	-	-	-	-	-	-	-	-

截至年報刊印日止尚未取得最近一次停止過戶日之資料，故本表係以最近一次可取得之基準日(114年6月16日)之股東持股資料揭露。

九、公司、公司之董事、經理人及公司直接或間接控制之事業對同一轉投資事業之持股數及綜合持股比例：

單位：股

轉投資事業	本公司及直接或間接 控制事業投資		董事、經理人之投 資		綜合投資	
	股數	持股比例	股數	持股比例	股數	持股比例
T.H.I. Japan Co., Ltd.	5,400	90%	0	0	5,400	90%
THI Logistics (Malaysia) SDN BHD	180,000	90%	0	0	180,000	90%
THI Logistics Philippines Corp.	419,750	99.94%	220	0.05%	419,750	99.99%
Fresh Beauty Enterprise Ltd.	66	66%	0	0	66	66%
匯東集團有限公司	0	66%	0	0	0	66%
LOGI International Co., Ltd.	16,285	30%	0	0	16,285	30%
上海尚鈞國際物流有限公司	0	65%	0	0	0	65%
驊聯(上海)供應鏈管理有限公司	0	66%	0	0	0	66%
聯驊(上海)物流有限公司	0	66%	0	0	0	66%
上海賽澳遞物流有限公司	0	93.51%	0	0	0	93.51%
聯宇達方(上海)物流有限公司	0	66%	0	0	0	66%
驊宇(蘇州)物流有限公司	0	66%	0	0	0	66%
東方民用航空總代理股份有限公司	60,000	30%	0	0	60,000	30%
漢翔瑞悠士股份有限公司	6,630,000	97.51%	0	0	6,630,000	97.51%
Airtropolis Express (S) Pte Ltd.	748	88%	0	0	748	88%
PT. Dexter Eurekatama	0	30%	0	0	0	30%
廣西聯宇國際供應鏈管理有限 責任公司	0	39.6%	0	0	0	39.6%

註：係公司採用權益法之投資

參、募資情形

一、資本及股份：

(一)股本來源：

單位：仟股；新台幣仟元

年.月	發行價格	核定股本		實收股本		備註		
		股數	金額	股數	金額	股本來源	以現金以外之財產抵充股款者	其他
76.2	10	-	-	-	7,500	現金增資 7,500	無	-
90.8	10	4,500	45,000	4,500	45,000	合併增資 37,500	無	90.08.31 府建商字第 090642488 號
90.11	10	10,000	100,000	10,000	100,000	現金增資 55,000	無	90.11.05 經(90)商字第 09001426250 號
91.7	10	15,000	150,000	13,986	139,860	現金增資 39,860	無	91.07.19 經授商字第 09101272750 號
91.11	10	15,000	150,000	14,989	149,888	現金增資 4,140 及盈餘轉增資 5,888	無	91.11.07 經授商字第 09101454130 號
91.12	10	15,000	150,000	15,000	150,000	現金增資 112	無	91.12.03 經授商字第 09101488810 號
92.2	10	26,901	269,007	17,975	179,752	現金增資 29,752	無	92.02.18 經授商字第 09201049330 號
92.5	10	26,901	269,007	20,534	205,344	現金增資 25,592	無	92.05.08 經授商字第 09201136320 號
92.5	12.5	26,901	269,007	21,379	213,794	現金增資 8,450	無	92.05.08 經授商字第 09201136320 號
92.6	10	26,901	269,007	21,945	219,450	現金增資 5,656	無	92.06.11 府建商字第 09211587900 號
93.11	12.5	26,901	269,007	23,220	232,200	現金增資 12,750	無	93.11.15 府建商字第 09323563710 號
93.11	10	26,901	269,007	24,375	243,750	盈餘轉增資 11,550	無	93.11.15 府建商字第 09323563710 號
94.6	12.5	26,901	269,007	24,942	249,415	現金增資 5,665	無	94.06.13 府建商字第 09409515510 號
94.6	13	26,901	269,007	25,012	250,115	現金增資 700	無	94.06.13 府建商字第 09409515510 號
94.6	13	26,901	269,007	26,292	262,915	現金增資 12,800	無	94.06.23 府建商字第 09409782320 號
94.9	10	36,825	368,251	28,925	289,249	現金增資 26,334	無	94.09.14 府建商字第 09417151430 號
94.9	10	36,825	368,251	31,355	313,546	盈餘轉增資 24,297	無	94.09.19 府建商字第 09417501410 號
95.9	10	36,825	368,251	36,058	360,578	盈餘轉增資 47,032	無	95.09.13 府建商字第 09582398210 號； 95.07.10 金管證一字第 0950128061 號
96.8	28	80,000	800,000	41,058	410,578	現金增資 50,000	無	96.08.24 府建商字第 09688196210 號； 96.06.15 金管證一字第 0960030708 號
96.10	10	80,000	800,000	43,111	431,107	盈餘轉增資 20,529	無	96.10.19 府建商字第 09690440710 號； 96.08.01 金管證一字第 0960040578 號
97.10	10	80,000	800,000	43,973	439,729	盈餘轉增資 8,622	無	97.10.13 府產業商字第 09789836100 號； 97.08.05 金管證一字第 0970039383 號
98.4	15	80,000	800,000	48,970	489,699	現金增資 49,970	無	98.04.16 府產業商字第 09883509110 號； 97.12.30 金管證一字第 0970070346 號
98.10	10	80,000	800,000	50,439	504,390	盈餘轉增資 14,691	無	98.11.10 經授商字第 09801259100 號； 98.07.21 金管證發字第 0980036270 號
99.9	10	80,000	800,000	51,422	514,222	盈餘轉增資 9,832	無	99.09.10 經授商字第 09901203860 號； 99.07.07 金管證發字第 0990035120 號
100.4	27.81	80,000	800,000	59,822	598,222	私募現金增資 84,000	無	100.04.26 經授商字第 10001082890 號

年.月	發行價格	核定股本		實收股本		備註		
		股數	金額	股數	金額	股本來源	以現金以外之財產抵充股款者	其他
100.7	-	120,000	1,200,000	59,822	598,222	申報核定股本	無	100.07.05 經授商字第 10001139940 號
100.9	10	120,000	1,200,000	62,831	628,308	盈餘轉增資 30,086	無	100.09.23 經授商字第 10001215620 號；100.07.18 金管證發字第 1000033365 號
100.11	10	120,000	1,200,000	62,862	628,615	公司債轉換 307	無	100.11.15 經授商字第 10001261990 號
101.01	10	120,000	1,200,000	63,908	639,076	公司債轉換 10,461	無	101.01.11 經授商字第 10101005770 號
101.10	10	120,000	1,200,000	72,665	726,648	盈餘轉增資 87,572	無	101.10.09 經授商字第 10101206910 號；101.07.12 金管證發字第 1010030871 號
102.09	10	120,000	1,200,000	75,170	751,700	盈餘轉增資 25,051	無	102.09.25 經授商字第 10201196830 號；102.07.29 金管證發字第 1020029448 號
103.01	10	120,000	1,200,000	79,292	792,916	公司債轉換 41,216	無	103.01.10 經商授字第 10301005180 號
103.03	22	120,000	1,200,000	89,292	892,916	現金增資 100,000	無	103.03.25 經商授字第 10301051230 號；103.01.08 金管證發字第 1020053635 號
103.05	10	120,000	1,200,000	89,659	896,592	公司債轉換 3,676	無	103.05.23 經授商字第 10301094630 號
103.07	10	120,000	1,200,000	90,102	901,019	公司債轉換 4,427	無	103.07.21 經授商字第 10301143170 號
103.08	10	120,000	1,200,000	93,020	930,195	盈餘轉增資 29,176	無	103.08.14 經授商字第 10301169550 號
103.12	10	120,000	1,200,000	94,017	940,165	公司債轉換 2,730 員工認股權認股 7,240	無	103.12.02 經授商字第 10301250020 號
104.04	10	120,000	1,200,000	101,477	1,014,775	公司債轉換 74,310 員工認股權認股 300	無	104.04.02 經授商字第 10401056120 號
104.08	10	120,000	1,200,000	111,478	1,114,776	現金增資 100,000	無	104.08.19 經授商字第 10401172110 號
104.09	10	120,000	1,200,000	115,107	1,151,067	盈餘轉增資 36,291	無	104.09.25 經授商字第 10401199780 號
104.12	10	120,000	1,200,000	116,042	1,160,421	公司債轉換 6,049 員工認股權認股 3,305	無	104.12.01 經授商字第 10401250280 號
105.8	10	120,000	1,200,000	118,335	1,183,347	盈餘轉增資 22,927	無	105.08.17 經授商字第 10501198620 號
105.11	10	120,000	1,200,000	118,972	1,189,723	公司債轉換 2,296 員工認股權認股 4,080	無	105.11.25 經授商字第 10501272680 號
106.04	10	120,000	1,200,000	118,565	1,185,654	公司債轉換 19,296 員工認股權認股 275 庫藏股註銷-23,640	無	106.04.17 經授商字第 10601043760 號
107.10	10	120,000	1,200,000	118,345	1,183,454	庫藏股註銷-2,200	無	107.10.11 經授商字第 10701130560 號
108.03	10	120,000	1,200,000	117,157	1,171,574	庫藏股註銷-11,880	無	108.03.05 經授商字第 10801022240 號
110.02	10	200,000	2,000,000	127,157	1,271,574	現金增資 100,000	無	110.02.05 經授商字第 11001018690 號
110.06	10	200,000	2,000,000	127,236	1,272,358	公司債轉換 78,480	無	110.06.16 經授商字第 11001086270 號
110.08	10	200,000	2,000,000	134,752	1,347,522	公司債轉換 7,516	無	110.08.31 經授商字第 11001153710 號
110.10	10	200,000	2,000,000	144,752	1,447,522	現金增資 100,000	無	110.10.13 經授商字第 11001180170 號
111.03	10	200,000	2,000,000	143,391	1,433,912	庫藏股註銷-1,361	無	111.03.01 經授商字第 11101030090 號
114.06	10	200,000	2,000,000	141,835	1,418,352	庫藏股註銷-1,556	無	114.06.19 經授商字第 11430071710 號

115年2月28日；單位/股

股份種類	核定股本			備註
	流通在外股份	未發行股份	合計	
記名式普通股				
股數	141,835,230	58,164,770	200,000,000	註

註：扣除公司已買回股份4,874,000股尚未完成變更登記，流通在外股數為136,961,230股。

總括申報制度相關資訊：無。

(二)主要股東名單：

114年6月16日；單位：股

主要股東名稱	持有股數	持股比例
大聯大控股股份有限公司	11,588,907	8.17%
品冠投資有限公司	5,930,000	4.18%
益爵投資股份有限公司	5,082,000	3.58%
益緯投資股份有限公司	3,259,184	2.30%
金驊投資股份有限公司	3,091,013	2.18%
DYNAMIC OCEAN GROUP	2,404,482	1.70%
賴文豪	2,125,013	1.50%
長捷國際開發股份有限公司	1,806,729	1.27%
葛隆投資股份有限公司	1,655,000	1.17%
東安投資股份有限公司	1,224,831	0.86%

截至年報刊印日止尚未取得最近一次停止過戶日之資料，故本表係以最近一次可取得之基準日（114年6月16日）之股東持股資料揭露。

(三)公司股利政策及執行狀況：

1.公司股利政策：

本公司之股利分派，係配合當年度之盈餘狀況，以股利穩定為原則，董事會擬定盈餘分派案時，分配之數額以不低於當年度稅後盈餘之百分之五十，惟若可供分配盈餘低於當年度稅後盈餘時，以可供分配盈餘為計算基準；分派之股利中，現金股利以不低於百分之十。

2.本年度擬(已)議股利分配情形：

經115年3月10日董事會決議，擬自114年可分配盈餘中提撥現金股利新台幣684,806,150元，相關配發基準日、停止過戶日、發放日等相關事宜授權董事長全權處理。

(四)本年度擬議之無償配股對公司營業績效及每股盈餘之影響：

本次股東會無擬議之無償配股，故不適用。

(五)員工及董事酬勞：

1.公司章程所載員工及董事酬勞之成數或範圍：

公司年度如有獲利應提撥不低於千分之一為員工酬勞(其中不低於百分之十五分配予基層員工)，及不高於百分之三為董事酬勞。但公司尚有累積虧損時，應預先保留彌補數額。本公司董事酬金除依公司章程規定外並考量公司營運成果，以本公司之「董事會績效評估辦法」作為評核之依循，除參考公司整體的營運績效、產業未來經營風險及發展趨勢，亦參考個人對公司董事會參與程度，給予適當報酬，相關績效考核及薪酬均經薪資報酬委員會建議，提請董事會審議，並隨時視實際經營狀況及相關法令適時檢討酬金制度，以謀公司永續經營與風險控管之平衡。

2.本期估列員工及董事酬勞金額之估列基礎、以股票分派之員工酬勞之股數計算基礎及實際分派金額若與估列數有差異時之會計處理：

(1)本期估列基礎：以當期稅前淨利提撥 0.10%員工酬勞及 0.55%董事酬勞。

(2)以股票分派之員工酬勞之股數計算估列基礎：無此情形。

(3)實際分派金額若與估列數有差異時之會計處理：依會計估計變動列入分派年度損益。

3.董事會通過分派酬勞情形：

(1)分派員工及董事酬勞金額：

本公司 115 年 3 月 10 日董事會決議通過，分派員工酬勞新台幣 1,120,000 元及董事酬勞新台幣 6,100,000 元，前揭酬勞全數以現金方式發放。

(2)以現金或股票分派之員工酬勞及董事酬勞金額。若與認列費用年度估列金額有差異者，應揭露差異數、原因及處理情形：無此情形。

(3)以股票分派之員工酬勞金額及占本期個體或個別財務報告稅後純益及員工酬勞總額合計數之比例：無此情形。

4.前一年度員工、董事酬勞之實際分派情形：

分配項目	實際分派金額	113 年帳上估列數	差異金額	原因及處理情形
員工現金酬勞	6,605,000	6,605,000	0	不適用
董事酬勞	8,000,000	8,000,000	0	

(六)公司買回本公司股份情形：

買回期次(已執行完畢)	第八次(期)	第九次(期)
買回目的	轉讓股份給員工	轉讓股份給員工
買回期間	109/03/20~109/05/18	111/11/04~111/12/02
買回區間價格	12.32~25.00 元	43~94 元
已買回股份種類	普通股	普通股
已買回股份數量	1,556,000 股	4,874,000 股
已買回股份金額	32,762,643 元	365,755,933 元
已買回數量占預定買回數量之比率	15.56%	48.74%
已辦理銷除及轉讓之股份數量	1,556,000 股	0 股
累積持有本公司股份數量	-	4,874,000 股
累積持有本公司股份數量占已發行股份總數比率	-	3.44%

二、公司債辦理情形：無。

三、特別股辦理情形：無。

四、海外存託憑證辦理情形：無。

五、員工認股權憑證辦理情形：無。

六、限制員工權利新股辦理情形：無。

七、併購或受讓他公司股份發行新股（包括合併、收購及分割）辦理情形：無。

八、資金運用計畫及執行情形：無。

肆、營運概況

一、業務內容：

(一)業務範圍：

1.業務主要內容

本公司主要從事國際貨運承攬及物流整合服務，業務範圍涵蓋海運及空運進出口承攬、多式聯運、鐵路物流、報關通關、倉儲管理與配送等項目。透過整合運輸資源、通關能力及區域物流據點，提供客戶跨境物流及供應鏈管理相關服務。

2.主要產品(服務)之營業比重：

單位：新台幣仟元

主要服務項目	114年		113年	
	營業收入	%	營業收入	%
海運進出口	12,644,598	60.81	16,696,533	65.62
空運進出口	5,783,857	27.82	5,772,001	22.68
物流及其他部門	2,365,148	11.37	2,977,147	11.70
合計	20,793,603	100.00	25,445,681	100.00

3.公司目前之服務項目及計畫開發之服務：

本公司提供之服務包括海空運承攬、鐵路運輸、報關清關、倉儲配送、跨境電商物流及專案物流等。隨著供應鏈需求變化，服務內容逐步朝整合運輸與履約端管理發展，以提升整體物流服務完整性。

(二)產業概況：

1.產業現況與發展

國際物流承攬業與全球貿易活動及製造業景氣密切相關，市場需求受運輸供需、貿易政策及地緣政治等因素影響。近年供應鏈結構調整及區域化趨勢，使亞洲區域物流需求持續變化，產業競爭亦由單一運輸服務逐步轉向整合型物流服務模式，本公司將持續強化服務差異化及區域網絡布局，並透過提升營運效率及風險控管能力，以因應市場競爭及產業波動可能帶來之影響。

2.產業上、中、下游之關聯性

本公司於國際物流產業鏈中扮演中游之物流資源整合者角色，上、中、下游之關聯性說明如下：

上游（基礎運力提供者）

主要為航運公司、航空公司、鐵路營運商及海外代理網絡，提供跨境運輸運力與相關服務資源。本公司透過與上游業者建立穩定合作關係，以確保營運所需之運力來源。

中游（國際物流承攬與整合——本公司定位）

本公司主要從事海空運進出口承攬、多式聯運、鐵路運輸、報關及倉儲配送等業務，透過整合運輸資源及區域據點，提供跨境物流與供應鏈相關服務。

下游（終端產業客戶）

主要為製造業、科技產業及跨境電商等客戶，透過本公司服務完成貨物流通與供應鏈運作。

3.產品之各種發展趨勢及競爭情形

隨著客戶對物流效率及供應鏈透明度要求提高，物流服務內容逐步涵蓋多式聯運、倉配整合及資訊化管理等功能。產業競爭主要來自國際大型貨運承攬業者、區域

物流整合公司及運輸業者延伸之物流服務。競爭重點包括全球服務網絡、運力取得能力、成本管理效率及整體供應鏈解決方案能力。

(三)技術及研發概況

本公司屬物流服務業，未設專責研究發展單位，最近年度及截至年報刊印日止，未發生研發費用支出。

(四)長、短期業務發展計畫

短期而言，本公司將持續以海運及空運承攬業務為主要營運基礎，強化航線配置與運輸資源整合，並結合報關、倉儲及配送等服務，提升整體服務能力。

長期而言，本公司將配合全球供應鏈調整，持續深化多式聯運服務能力及區域物流據點布局，以維持營運彈性與服務穩定性。

二、市場及產銷概況

(一)市場分析

(1)主要服務之提供地區：

年度	114 年		113 年	
	金額	比率(%)	金額	比率(%)
中國	12,869,915	61.89	18,250,696	71.72
台灣	4,838,678	23.27	4,451,938	17.50
東亞	2,414,761	11.61	2,174,669	8.55
美國	670,249	3.22	568,378	2.23
合計	20,793,603	100.00	25,445,681	100.00

114 年度營收仍以中國地區為主要來源，其次為台灣、東亞及美國地區。營收區域分布顯示，公司營運仍與亞洲區域物流市場發展密切相關。

(2)市場占有率及市場未來之供需狀況與成長性：

物流承攬業因服務項目多元及各業者區域布局差異，市場占有率較難以單一指標衡量。整體市場需求與全球貿易活動及各產業出貨情形密切相關。

近年受供應鏈調整及跨境電商發展影響，亞太地區物流需求持續變化，東南亞及南亞等市場需求成長較為明顯。

未來物流市場仍將隨貿易布局及供應鏈調整而變動，具備區域網絡及整合服務能力之業者，較具競爭優勢。

(3)競爭利基

本公司具備海空運承攬、多式聯運、鐵路運輸、報關及倉儲配送等整合服務能力，並透過區域營運據點及海外代理網絡，提供跨境物流及供應鏈相關服務。

本公司營運據點涵蓋多個國家，並結合集團關係企業之協同運作，持續提升服務效率及客戶合作關係。

此外，本公司持續優化資訊系統及營運流程，以提升作業效率，並維持品質及資訊安全管理制度，以確保服務品質與營運穩定。

(4)發展遠景之有利、不利因素與因應對策

有利因素：

全球供應鏈調整帶動新貿易路線需求，跨境電商發展亦推升物流承攬業務量。東南亞及南亞等市場需求持續成長，有利於本公司區域業務拓展。此外，台灣科技

產業出口動能穩健，高附加價值貨物之物流需求增加，有助提升整體服務水準。本公司具備多區域據點及運輸資源整合能力，有利於因應客戶多元化之供應鏈需求。

不利因素：

國際運價波動、國際貿易政策調整及地緣政治變化，可能影響全球貿易量及客戶出貨規劃。此外，市場競爭壓力、匯率波動及人力成本上升，亦對營運穩定性帶來挑戰。

因應對策：

本公司將持續強化運輸資源整合及多元運輸模式配置，以提升營運彈性；並持續優化客戶結構，分散市場與產業集中風險。同時，透過資訊系統優化提升營運效率，並依市場變化適時調整區域營運策略，以維持營運穩定。

(二)主要產品之重要用途及產製過程：本公司非生產事業，故不適用。

(三)主要原料之供應狀況：本公司非生產事業，故不適用。

(四)主要進銷貨客戶名單：

本公司最近兩年度未有單一供應商/客戶進/銷貨總額達百分之十以上之情形。

三、從業員工最近二年度及截至年報刊印日止從業員工人數、平均服務年資、平均年齡及學歷分佈比率：

(一)台驊控股

單位：人

年度		113 年度	114 年度	截至 115 年 2 月 28 日止
員工 人數	業務及相關人員	0	0	0
	行政後勤人員	33	35	37
	合計	33	35	37
平均年齡		39.75	39.75	39.73
平均服務年資		6.48	6.35	6.17
學歷 分佈 比率 (%)	博士	0	0	0
	碩士	15.15	8.57	10.81
	大專	84.85	91.43	89.19
	高中	0	0	0
	高中以下	0	0	0

(二)台驊控股及子公司

單位：人

年度		113 年度	114 年度	截至 115 年 2 月 28 日止
員工 人數	業務及相關人員	1,338	1,426	1,422
	行政後勤人員	467	385	394
	合計	1,805	1,811	1,816
平均年齡		38.78	39.09	39.16
平均服務年資		8.23	8.40	8.43

年度		113 年度	114 年度	截至 115 年 2 月 28 日止
學歷 分佈 比率 (%)	博士	0.11	0.06	0.06
	碩士	3.43	3.70	3.58
	大專	77.56	78.91	78.85
	高中	14.02	14.47	14.43
	高中以下	4.88	2.86	3.08

四、環保支出資訊：

最近年度及截至年報刊印日止，因污染環境所遭受之損失，包括賠償及環境保護稽查結果違反環保法規事項：

114 年度及截至年報刊印日止，本公司未發生因污染環境而遭受損失或處分之情事，亦無相關賠償支出。本公司於環境保護相關事項均依循各營運所在地之相關環保法令及政策執行，就廢棄物處理、車輛廢氣排放及其他環境管理事項，均依公司內部管理程序辦理，以落實環境保護管理並降低環境風險。

五、勞資關係：

(一)列示公司各項員工福利措施、進修、訓練、退休制度與其實施情形，以及勞資間之協議與各項員工權益維護措施情形：

員工為公司最重要之資產。本公司秉持「以人為本」之經營理念，在追求企業永續成長與營運績效之同時，亦積極照顧員工福祉、關懷員工需求並回饋員工付出，致力於打造良好之工作環境與和諧之勞資關係。

本公司除依法保障員工權益外，並透過多元福利制度、完善教育訓練及健全之溝通機制，提升員工向心力與組織凝聚力，以達企業與員工互利共榮之目標。

1. 員工福利措施，本公司提供多元之福利制度，涵蓋如下：

(1) 獎金福利

本公司設有多項獎金制度，以鼓勵員工績效表現並提升工作動能，包括：

加班費、全勤獎金、員工生日禮金、佳節獎金（端午、中秋）、年終獎金、績效獎金等。

(2) 休假制度

本公司員工之休假制度均符合《勞動基準法》相關規定，主要包括：

週休二日、陪產假、特別休假、員工健康檢查假、育嬰留職停薪制度等。

(3) 保險制度

本公司依各地法令規定，為員工投保完善之保險制度，包括：

台灣：勞工保險、全民健康保險及團體保險

中國：五險一金

各海外據點：依當地法規辦理相關社會保險

(4) 補助與關懷措施

本公司透過職工福利委員會提供各項補助與關懷措施，包括：

結婚補助、生育補助、喪葬補助（員工及眷屬）、急難救助金、在職教育訓練及國內外進修補助。

(5) 旅遊與活動福利

職工福利委員會定期規劃並辦理各類員工活動，以促進同仁交流與團隊凝聚力，包括：國內外員工旅遊補助、員工聯誼活動及聚餐。

2. 教育訓練與人才發展：

本集團深知員工為企業永續發展之核心基石，為持續提升人力素質與企業競爭力，致力於為員工建立有效之職涯能力發展培訓計畫，並提供安全、健康之工作環境。相關執行情形與量化資源投入如下：

(1) 提供員工安全與健康之工作環境及教育訓練 本集團定期對員工實施安全與健康教育訓練，全面涵蓋實體環境安全、急救演練與身心健康照護：

- 常態性職業安全衛生訓練：大中華區各據點（如上海、北京、深圳等）每月皆定期實施「資訊安全，辦公室安全和職業健康」培訓。此外，亦安排「反黑客釣魚演練」與「資安培訓」，以確保數位工作環境與資訊安全。
- 急救與消防防災演練：為提升突發狀況應變能力，公司辦理「防火知識課程、CPR、哈姆立克課程」及「防火管理人初訓」，海外據點如泰國曼谷站亦實施「Fire safety」外部專業訓練。
- 特定作業環境與生理健康照護：針對倉庫等特殊作業環境，實施「化學品知識培訓」、「安全員培訓」、「防禦性駕駛基礎知識培訓」及「貨物固定安全培訓」。在生理健康預防上，落實「工作中突發心臟病預防培訓」、「背部損傷和預防」及「預防血源性污染 BBP」等衛教課程。
- 心理健康與壓力調適：公司重視員工心理健康，舉辦壓力調適與管理以及提升職場適應身心講座，協助員工紓解壓力並維持身心平衡。

(2) 為員工建立有效之職涯能力發展培訓計畫

- 培訓涵蓋範圍：本集團之教育訓練資源涵蓋「主管」與「非主管」兩個層級，且地域範圍不僅限於台灣總部，更擴及海外營運據點，包含中國大陸各城市、日本、新加坡、泰國曼谷、菲律賓馬尼拉及印尼等地。
- 培訓面向與內容：
 - a. 新人訓練：為協助新進人員熟悉環境，辦理無經驗新人之專業基礎培訓及員工入職培訓。各據點亦每月常態舉辦集團歷史、員工守則宣導及內部系統使用演示。
 - b. 專業進修與市場實務：辦理「海運業務流程」、「進出口貨物貨棧作業」及「冷鏈運輸教育訓練」等核心課程。針對特殊物流需求，實施空運危險品運輸訓練（如泰國與新加坡站）及「IMDG Code 國際海事貨物規則訓練」。另為提升國際視野，舉辦專業研討會。
 - c. 前瞻科技與數位轉型：積極導入 AI 等新興科技，開設生成式 AI 教育訓練講座。
 - d. 主管訓練與公司治理：為強化管理與合規，針對高階及相關人員辦理董事盡職治理與內部控制制度、上市櫃公司法律遵循等課程。
 - e. 永續發展（ESG）：接軌國際永續趨勢，安排「ESG Masterclass Series」、「ISO14064-1 溫室氣體盤查暨內部查證員課程」及「國際永續資訊揭露管理師證照培訓班」。

(3)本集團針對各職級同仁投入大量培訓資源，具體量化執行成效如下：

- a.課程時數：依據課程深度與專業需求，時數規劃涵蓋 0.5 小時至高達 60 小時不等。例如：印尼站「業務系統合規使用」時數達 60 小時；台灣地區「114 年度專責報關人員考證輔導班」達 51 小時；泰國及新加坡站之「空運危險品初訓 (Initial)」亦達 40 小時。
- b.參與課程人數：各項課程皆詳實追蹤參與者之性別及職級。以特定大型培訓為例，「資金成本報表培訓」單場即有高達 63 人參與 (含 53 位主管及 10 位非主管)；「防火知識課程、CPR、哈姆立克課程」則有 59 人共同參與演練 (含 6 位主管及 53 位非主管)。
- c.證照與專業資格輔導：為支持員工考取國家級或國際級證照，本集團投入訓練資源辦理輔導專班，如「114 年度專責報關人員考證輔導班第 43 期」、「國際永續資訊揭露管理師證照培訓班」及新加坡站之「ISO9001 內部稽核員 (Internal Auditor)」等課程。

3.勞資關係與員工權益保障

本公司重視勞資關係之和諧發展，建立良好之溝通管道與制度，並持續強化員工權益保障措施，包括：

- 舉辦勞資會議及雙向溝通機制
- 完善之人事制度與申訴管道
- 遵循各地勞動法令規範
- 建立公平合理之薪酬與績效制度

透過上述制度之落實，本公司維持穩定良好之勞資關係，未曾發生重大勞資爭議。

4.本公司之退休制度：

(1)按月提撥退休準備金：

台灣地區適用勞動基準法退休金規定，選擇舊制退休金辦法之員工及選擇適用新制退休金辦法之原有員工的舊制保留年資，公司按勞動基準法每月工資提撥 2% 退休準備金，由本公司勞工退休準備金監督委員會監督之，並以該委員會名義存入負責辦理收支、保管及運用之台灣銀行。針對由組織指派轉調至關係企業之同仁，其年資續計，提供同仁更多保障，以達到集團人才流通之目的。

(2)勞工退休金個人專戶：

台灣地區員工依照勞工退休金條例規定，新進員工及選擇適用新制退休金條例之原有員工，由公司每月負擔不低於百分之六之勞工退休金提繳率，並按行政院核定之月提繳工資分級表提繳儲存於該從業人員在勞工保險局設立之勞工退休金個人專戶。

(3)海外地區退休制度：

海外地區子公司之退休金依當地政府之規定，每月繳交養老、醫療等各類社會保障金。

5.本公司員工並未成立職業工會，員工所享有之相關權益係比照勞基法之規定。

6.員工行為倫理評鑑：

本公司及所屬子公司對於員工行為倫理相當重視，作為員工行為倫理規範之典範，並且採取了以下措施：

(1)宣導與實踐台驊的經營理念：

以「成為亞洲地區最有競爭力服務最完整的全方位物流集團」為願景，以提供「超乎客戶想像的服務為使命」全面推行「承載信賴 傳遞未來」之經營理念，除可以凝聚團隊共識，訂出員工的行為準則外，作為台驊控股所有員工的行為均應遵循的準繩，並經由不斷的宣導與舉辦年度活動，讓員工可以從日常生活與工作中體驗到經營理念的真正含意。

(2)嚴格執行稽核制度：

本公司在董事會下設置稽核單位，以公司的政策與辦法為依據，對各部門、各子公司與地區進行全面性的稽核作業，除可瞭解各單位對於政策與辦法的遵循與執行狀況外，也可以針對員工行為可能發生的弊端加以防範與扼止。

(3)訂定員工行為或倫理守則：

本公司已訂定員工倫理守則，規範全體同仁行為道德，相關內容請參考本公司網站 www.t3ex-group.com →ESG→公司治理→重要公司規章→道德行為準則。

7.員工工作環境與員工人身的保護措施：

本公司重視員工工作環境安全與人身保護，並依各地法令規定及營運需求，訂有相關工作環境管理及設備維護之作業程序。海外各營運據點亦透過環境維護及設備保養措施，以維持良好之工作環境。

此外，本公司透過各項安全宣導及教育訓練活動（如新進員工教育訓練及安全宣導課程），強化員工安全意識與管理能力，以提升整體職場安全管理水準。相關措施概述如下：

工作環境安全項目	公司作為
環境巡視暨設備設施維護管理	<ul style="list-style-type: none"> • 不定期辦公環境巡視，以確保工作環境安全 • 檢查通道、逃生動線是否保持暢通，檢查照明設備是否正常 • 設備維護與檢查（如地毯清潔、空調保養、飲水設備保養等） • 檢查地面是否有滑倒、絆倒等安全風險，檢查公共區域整潔與安全狀況 • 辦公設備定期檢查與保養（如影印機、電腦設備等） • 電器設備安全檢查（插座、延長線、電源管理）、空調系統保養與維護 • 飲水設備定期清潔與濾心更換 • 辦公家具安全檢查（桌椅穩固度等）
消防與安全設備管理	<ul style="list-style-type: none"> • 滅火器定期檢查與更換 • 消防設備檢查（消防栓、警報系統、灑水系統） • 緊急照明設備與出口指示燈檢查 • 消防逃生路線標示與暢通管理 • 定期消防安全檢查與申報

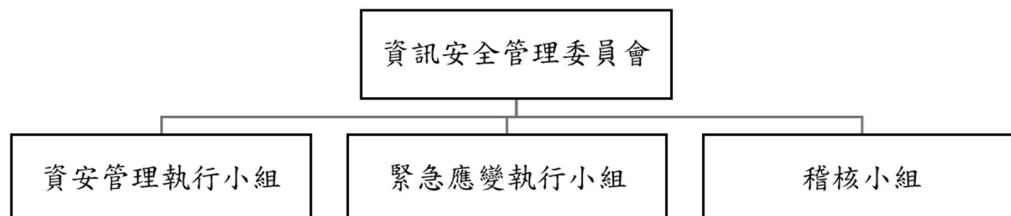
工作環境安全項目	公司作為
環境衛生、門禁與安全管理	<ul style="list-style-type: none"> •辦公環境定期清潔 •垃圾分類與廢棄物管理 •病媒防治（如定期消毒或防蟲） •辦公區域門禁管制 •員工識別證配戴管理 •訪客登記制度 •CCTV 監視系統管理
定期安全宣導	<ul style="list-style-type: none"> •新進員工須參與教育訓練，以了解工作環境並宣導職場安全事項 •每年辦理員工消防安全及勞工安全宣導 •每年定期辦理消防設備安全檢查及申報 •每二年辦理建築物設施設備安全檢查及申報
機房及倉儲區安全管理	<ul style="list-style-type: none"> •子公司倉庫設置消防安全設備及監控系統（CCTV），並取得 ISO9001、ISO14001 及綠色信用認證，且定期巡視與檢查倉庫環境安全 •機房環境監控與溫濕度管理 •為保障員工人身安全，公司另為員工投保團體商業保險

(二)列明最近年度及截至年報刊印日止，因勞資糾紛所遭受之損失，並揭露目前及未來可能發生之估計金額與因應措施，如無法合理估計者，應說明其無法合理估計之事實：最近年度及迄今公司未曾因勞資糾紛而遭受損失，亦無產生勞資糾紛之潛在因素，估計未來在本公司持續且積極推動、貫徹各項員工福利措施的情形下，預期短期內無重大勞資風險。

六、資通安全管理：

(一)資通安全風險管理架構

本公司以風險導向方式推動資通安全管理，以確保關鍵營運服務（含 EBS、TCMS 系統）之穩定與持續運作。作業流程包含資訊資產盤點與分級、威脅／弱點辨識、風險評估、風險處置（降低、移轉、接受或避免）及追蹤改善，並以可接受風險作為控管基準，降低資安事件對營運之衝擊。



本公司以持續改善之管理循環推動資安治理，並明確界定管理階層、資訊安全管理委員會／工作小組與各單位之權責分工，透過制度、程序及稽核機制落實內控要求。管理範疇涵蓋系統開發與測試、使用者端作業環境、網路與端點防護、資料保護、供應商／委外管理及機房實體安全等面向，以提升防護韌性與營運持續能力。

本公司於民國 113 年導入 ISO/IEC 27001 資訊安全管理系統（ISMS），適用於關鍵

營運服務及 B2B 資料交換服務，並取得 ISO/IEC 27001:2022 認證（驗證機構：SGS），證書有效期間自民國 113 年 3 月至民國 116 年 3 月。後續將依 ISMS 要求持續維運與改善，並以管理審查、內外部稽核及風險評估結果作為控管強化與資源配置之依據。

本公司由台驊國際控股股份有限公司統籌資訊安全管理體系之協調、規劃、查核及推動；並由本公司總經理擔任召集人主持資訊安全管理委員會，協調資訊安全管理體系相關事宜。每年至少召開一次管理審查會議，並將資訊安全管理執行情形定期提報至公司治理暨永續發展委員會及董事會，最近一次向董事會提報日期為民國 114 年 11 月 6 日。管理審查重點包含：前次決議追蹤、政策與制度適切性、內外部環境與法遵變更、績效與稽核結果、風險評估與處理計畫、資安事件處置成效、教育訓練執行情形及資源配置／改善決策等。

(二)資通安全政策、具體管理方案

本公司訂定資通安全政策及相關管理程序，並就資料於蒐集、處理、傳輸、儲存、備份與刪除等全生命週期建立控管措施；同時透過教育宣導與持續改善，強化重要個人資料及交易資料之機密性、完整性與可用性，確保符合法令及主管機關要求。為加強個人資料保護與管理，本公司依「個人資料保護法」、「個人資料保護法施行細則」等相關法令制定《個人資料保護管理辦法》，適用本公司所有營運作業中，直接或間接蒐集、處理、利用個人資料業務流程，對象包括供應商、客戶、員工及利害關係人。為使個人資料檔案安全維護能被有效執行，並確保資源適當調配，本公司特成立安全維運小組為個人資料檔案安全維護管理組織，由各單位主管擔任小組成員，負責個人資料安全維護與管理。

- 1.依「資訊安全組織管理程式」辦理資通安全管理作業，並維持管理機制與流程之有效運作。
- 2.落實職責分工與權限控管，依最小權限原則辦理存取授權與異動管理，以降低未經授權存取或誤用之風險。
- 3.客戶資料（含交易資料及基本資料）應依規定分級與保護，未經授權不得存取、使用或揭露。
- 4.強化機房與資訊實體環境安全防護，並禁止未經核准之內外網路串接；必要連線應經評估並採取相應防護措施。
- 5.系統開發、修改與建置應納入安全需求與測試；委外開發或維運依相關程序辦理，並於合約及驗收要求明定資安與保密條款。
- 6.建立資安事件通報與應變機制，依「事故管理程式」即時通報、分級處置、調查分析及改善追蹤，以降低影響並避免再發。
- 7.建立營運持續及災難復原相關計畫，並定期辦理測試與演練，以確保計畫有效性。
- 8.依政策擬訂資訊安全目標與年度計畫，提報資訊安全管理委員會審核後推動，並追蹤執行成效。
- 9.定期檢視內外部環境及法遵要求變更，持續修訂控制措施，以維持管理系統之有效性。

10.全體人員應遵循本政策及相關規範；違反者將依公司規定及契約／法令要求處理。

(三)資訊安全具體管理方案及投入資通安全管理之資源：

本公司依風險評估結果投入適足之人力、預算與技術資源，包含資安治理與稽核、端點與網路防護、弱點管理、備份與復原、事件監控與通報應變，以及委外專業服務與教育訓練等；並透過定期檢測與演練，提升防護與應變能力，具體作法如下：

- 年度資安攻防演練：每年 1 次。
- 社交工程演練：每季 1 次。
- 系統弱點掃描：每年 2 次。
- 系統（資料）復原測試：每季 1 次。
- 營運持續計畫演練：每年 1 次。
- 資安意識提升：每月定期發送資安宣導資訊，並配合教育訓練與宣導活動強化同仁警覺性。

(四)列明最近年度及截至年報刊印日止，因重大資通安全事件所遭受之損失、可能影響及因應措施，如無法合理估計者，應說明其無法合理估計之事實：無此情事。

七、重要契約

(一)運輸合作契約

項次	當事人	契約起訖日期	主要內容	限制條款
1	陽明海運股份有限公司	114.05.01-115.04.30	海運運輸合約	無
2	長榮海運股份有限公司	114.05.01-115.04.30	海運運輸合約	無
3	上海中遠海運集裝箱運輸有限公司	114.05.01-115.04.30	海運運輸合約	無
4	萬海航運股份有限公司	114.05.01-115.04.30	海運運輸合約	無
5	韓新遠洋船務	114.05.01-115.04.30	海運運輸合約	無
6	中遠海運集裝箱運輸有限公司	114.05.01-115.04.30	海運運輸合約	無
7	達飛通運有限公司	114.05.01-115.04.30	海運運輸合約	無
8	One	114.05.01-115.04.30	海運運輸合約	無
9	中華航空公司	114.04.01-115.03.31	空運運輸合約	無
10	長榮航空公司	114.04.01-115.03.31	空運運輸合約	無
11	星宇航空公司	114.04.08-115.04.08	貨運銷售代理合約	無

(二)代理合約

項次	當事人	契約起訖日期	主要內容	限制條款
1	AAS 公司	113.04.08-116.04.07	代理合約	保密
2	APEX 公司	113.02.07-116.02.06	代理合約	保密
3	HTL 公司	113.04.16 ~ 直到另一方提出解除合約	代理合約	保密
4	RFS 公司	113.05.30-116.05.29	代理合約	保密
5	SPI 公司	113.06.25-116.06.24	代理合約	保密
6	SEVENSEAS 公司	113.09.05-116.09.04	代理合約	保密
7	BLL 公司	113.12.03-116.12.02	代理合約	保密

伍、財務狀況及財務績效之檢討分析與風險事項

一、財務狀況：

(一)財務狀況比較分析表：

單位：新台幣仟元

項 目	年 度	113 年度	114 年度	差異	
				金額	%
流動資產		18,664,633	19,848,630	1,183,997	6.34
不動產、廠房及設備		844,483	844,370	(113)	(0.01)
無形資產		536,465	688,981	152,516	28.43
其他資產		1,021,410	1,139,343	117,933	11.55
資產總計		21,066,991	22,521,324	1,454,333	6.90
流動負債		10,203,313	11,769,797	1,566,484	15.35
非流動負債		383,064	701,039	317,975	83.01
負債總計		10,586,377	12,470,836	1,884,459	17.80
股本		1,433,912	1,418,352	(15,560)	(1.09)
資本公積		2,530,509	2,652,819	122,310	4.83
保留盈餘		5,210,874	5,871,926	661,052	12.69
其他權益		1,284,223	263,239	(1,020,984)	(79.50)
庫藏股票		(397,530)	(364,768)	32,762	8.24
非控制權益		418,626	208,920	(209,706)	(50.09)
權益總計		10,480,614	10,050,488	(430,126)	(4.10)

(二)公司最近二年度資產、負債及股東權益發生重大變動項目(前後期變動達 20%

以上，且變動金額達新台幣一千萬元者)之主要原因及其影響及未來因應計畫：

1.變動原因：

項 目	變 動 原 因
無形資產	主係因收購子公司 Skymaster Express Inc. 認列商譽及無形資產所致。
非流動負債	主係長期借款增加所致。
其他權益	主係透過其他綜合損益按公允價值衡量之金融資產未實現損益及國外營運機構財務報表換算之兌換差額所致。
非控制權益	主係對子公司所有權權益變動及實際取得子公司股權價格與帳面價值差額。

2.造成影響及未來因應計畫：

因價格波動而導致的其他綜合損益按公允價值衡量之金融資產未實現損益係屬於未實現，對公司無重大影響。

二、財務績效：

(一)財務績效比較分析表：

單位：新台幣仟元

項 目	年 度	113 年度	114 年度	增 (減) 金額	變動比率%

項目 \ 年度	113 年度	114 年度	增(減)金額	變動比率%
營業成本	21,559,855	17,462,919	(4,096,936)	(19.00)
營業毛利	3,885,826	3,330,684	(555,142)	(14.29)
營業費用	2,774,444	2,581,789	(192,655)	(6.94)
營業利益	1,111,382	748,895	(362,487)	(32.62)
營業外收入及支出	638,830	603,791	(35,039)	(5.48)
稅前淨利	1,750,212	1,352,686	(397,526)	(22.71)
所得稅費用	396,539	276,325	(120,214)	(30.32)
本期淨利	1,353,673	1,076,361	(277,312)	(20.49)

(二)最近二年度營業收入、營業純益及稅前純益重大變動之主要原因及其影響及未來因應計畫：

1.變動原因：

項目	變動原因。
營業收入淨額	主要係本期運價及貨量下降，致銷貨收入減少。
營業成本	主要係本期運價及貨量下降，致營業成本減少。
營業毛利	主要係本期運價及貨量下降，致營業毛利減少。
營業費用	主要係本期運價及貨量下降，致營業費用減少。
營業利益	主要係本期運價及貨量下降，致營業利益減少。
營業外收入及支出	主要係外幣匯兌損失及透過損益按公允價值衡量之金融資產損失增加所致。

2.造成影響及未來因應計畫：

本公司除積極與代理及進出口商合作以拓展業務外，並加強海空運貨物承攬，未來並將持續開拓營運據點，加強發展包括倉儲、報關、陸路運輸等各項業務，使公司逐步發展成為全方位國際物流業者。

三、現金流量：

(一)最近年度現金流量變動之分析說明：

單位：新台幣仟元

項目 \ 年度	113 年度	114 年度	增(減)金額	變動比率%
營業活動之淨現金流入(流出)	500,073	2,005,734	1,505,661	301.09
投資活動之淨現金流入(流出)	(1,542,004)	(413,739)	1,128,265	(73.17)
籌資活動之淨現金流入(流出)	991,381	1,553,095	561,714	56.66
淨現金流入	(50,550)	3,145,090	3,195,640	(6,321.74)

(二)增減比例變動分析說明：

- 營業活動之淨現金流入增加，主係應收帳款減少及收取之利息收入增加所致。
- 投資活動之淨現金流入增加，主係原始到期日超過三個月之定期存款減少所致。
- 籌資活動之淨現金流入增加，主係長期借款增加及現金股利發放減少所致。

(三)流動性不足之改善計畫：無此情形。

(四)未來一年現金流動性分析(集團合併)：

單位：新台幣仟元

期初現金餘額	115 年度預計淨現金流量(預估數)			115 年底預計現金餘額
	營業活動	投資活動	籌資活動	
8,854,562	1,000,000	(500,000)	300,000	9,654,562

1.115 年度現金流量情形分析(集團合併)：

- (1)營業活動：因業務持續拓展，因此產生現金流入。
- (2)投資活動：因對外投資及採購系統軟硬體致產生現金流出。
- (3)籌資活動：因業務發展需求而進行銀行融資，因此產生現金流入。

2.預計現金不足額之補救措施及流動性分析：不適用。

四、最近年度重大資本支出對財務業務之影響：無。

五、最近年度轉投資政策、其獲利或虧損之主要原因、改善計畫及未來一年投資計劃：

(一)本公司投資政策：

本公司轉投資政策由相關執行部門遵循內部控制「投資循環」及「取得或處分資產處理程序」等辦法執行，上述辦法或程序並經董事會或股東會討論通過。

(二)轉投資獲利或虧損之主要原因、改善計畫：

本公司及子公司轉投資獲利主要來自台驊物流、上海台驊、香港台驊及台灣航空等各子公司之挹注，114 年度國際海運市場雖面臨運價自高點回落及整體貨量承壓之挑戰，然受惠於台灣空運業務在高科技半導體相關高階電子零組件出口需求帶動下表現穩健；此外，各轉投資公司積極優化客戶及航線結構，提升長程線等高毛利業務佔比，並嚴格落實倉儲等各項營業成本與費用之控管，使整體轉投資公司仍維持穩健之獲利表現。

(三)未來一年投資計劃：

本公司及子公司因應海外佈局，未來將持續於全球增設營運據點，並透過併購加速拓展營運範圍，以增加服務客戶的力度，掌握更綿密的服務網絡。

六、風險管理及評估：

(一)利率、匯率變動、通貨膨脹情形對公司損益之影響及未來因應措施：

1.最近年度利率變動情形對公司損益之影響及未來因應措施：

單位：新台幣仟元

項目\年度	114 年度(合併)
利息支出淨額(A)含資本化利息	163,921
營業收入淨額(B)	20,793,603
營業利益(C)	748,895
(A)/(B)	0.79%
(A)/(C)	21.89%

為降低利率變動之影響，本公司及子公司將視情況採取下列因應措施：

- (A)本公司及子公司於利率方面乃參考國內外經濟研究機構及銀行研究報告，以便掌握利率未來走向，並與往來銀行保持暢通之聯絡管道，爭取優惠之貸款條件。

(B)健全公司財務規劃，有效運用各項財務工具，以降低利率變動之風險。

(C)未來本公司及子公司仍將基於保守穩健原則，以安全兼顧合理收益為考量，公司閒置資金除存放於信用良好之金融機構外，也會依照本公司「取得或處分資產處理程序」規定，投資資本市場中低風險且體質良好之有價證券。

2.最近年度匯率變動情形對公司損益之影響及未來因應措施：

單位：新台幣仟元

項目\年度	114 年度(合併)
匯兌(損)益淨額	(80,076)
營業收入淨額	20,793,603
匯兌(損)益淨額/營業收入淨額	-0.39%

由於外銷市場佔本公司及子公司營收相當大的比率，故匯率變動對本公司及子公司損益具有影響，本公司及子公司除注意國際市場之匯率波動情形外，並持續執行下列因應措施：

(A)本公司及子公司對國外代理行之計價幣別為美金，惟仍會隨時蒐集匯率市場之變化訊息，於與代理行報價中考慮匯率變動因素，並考慮設立多幣別外幣存款帳戶，以降低匯率變化所可能產生之資產貶值風險。

(B)對於所持有之外匯部位，本公司及子公司將參酌各金融機構所提供之專業諮詢服務，充分掌控匯率走勢，並視實際資金需求情形，決定轉換優勢貨幣之有利時機。

(C)本公司及子公司將適時視外匯市場變動情形及外匯資金需求，採用具避險性質之衍生性金融商品操作策略，以規避相關匯率風險，期將匯率變動對公司損益之影響減至最低。

3.通貨膨脹情形對公司損益之影響及未來因應措施：

本公司及子公司與大型客戶及供應商簽定合作合約，已取得穩定銷售及艙位供應來源，並每年依據國際經濟情勢與市場變動檢討合約內容，以維持銷售價格穩定。

本公司及子公司未來仍將與船公司、航空公司、代理同業及客戶保持密切且良好之互動關係，並隨時注意市場價格之變動，使價格隨市場波動而隨時因應調整，以降低通貨膨脹或通貨緊縮變動之影響。

(二)從事高風險、高槓桿投資、資金貸與他人、背書保證及衍生性商品交易之政策、獲利或虧損之主要原因及未來因應措施：

1.從事高風險、高槓桿投資：無此情形。

2.資金貸與他人：

截至年報刊印日止，基於業務需要，本公司、子公司及孫公司之間有以下短期資金融通。

單位：新台幣仟元

貸出資金之公司	貸與對象	短期資金融通額度	實際動支金額
上海台驛貨運代理有限公司	中產(廣州)商業保理有限公司	631,974	0

上海台驊貨運代理有限公司	聯宇達方(上海)物流有限公司	45,141	0
T.H.I. Group (Bangkok) Co., Ltd.	T.H.I. Singapore Pte. Ltd.	42,188	42,188
上海耀驊國際貨運代理有限公司	上海台驊貨運代理有限公司	27,085	27,085
上海耀驊國際貨運代理有限公司	中產(廣州)商業保理有限公司	27,085	0
台驊國際(香港)股份有限公司	香港台驊物流股份有限公司	312,500	0
台驊國際(香港)股份有限公司	本公司	937,500	0

上述交易事項已依照本公司及子公司「資金貸與他人作業程序」辦理。

3. 背書保證：

截至年報刊印日止，基於業務需要，本公司、子公司及孫公司之間有以下背書保證。

單位：新台幣仟元

背書保證者公司名稱	被背書保證對象	背書保證餘額	實際動支金額
台驊國際(香港)股份有限公司	中產(廣州)商業保理有限公司	150,000	82,608
台驊國際(香港)股份有限公司	台驊國際控股股份有限公司	1,187,500	961,000
台驊國際(香港)股份有限公司	香港台驊物流股份有限公司	31,250	0
上海台驊貨運代理有限公司	中產(廣州)商業保理有限公司	541,692	104,411
T.H.I. Singapore Pte. Ltd.	本公司	125,000	100,000
Greatline International Limited	本公司	625,000	515,000

上述交易事項已依照本公司及子公司「背書保證作業程序」辦理。

4. 衍生性金融商品：無。

(三) 未來研發計畫及預計投入之研發費用

本公司係提供貨物之陸、海、空運輸承攬服務，從事的研發主要為資訊系統的優化及開發，已編列為管理費用中。

(四) 國內外重要政策及法律變動對公司財務業務之影響及因應措施：

本公司各項業務之執行均依照主管機關法令規定辦理，而最近年度本公司並無受到國內外重要政策及法律變動而有影響財務或業務之情事。惟本公司隨時對國內外重要政策及法律變動情形進行觀察及瞭解，並於必要時主動研商因應措施。

(五) 科技改變及產業變化對公司財務業務之影響及因應措施：

本公司評估目前尚無因科技發展變動而對公司財務或業務產生影響之情事。

惟本公司會隨時注意各行業之技術發展演變，並不定期評估未來趨勢，以利著手開發各項新服務以符合市場需求。

(六)企業形象改變對企業危機管理之影響及因應措施：

本公司一向採取穩健經營方式並且注重企業形象，並無企業形象改變造成危機管理之情事。

(七)進行併購之預期效益、可能風險及因應措施

本公司截至年報刊印日止，尚未有明確投資案，但未來本公司仍持續關注海內外適合之投資標的。

(八)擴充廠房之預期效益、可能風險及因應措施

本公司截至目前為止尚無擴充廠房之計畫。

(九)進貨或銷貨集中所面臨之風險及因應措施

因本公司產業特性，銷貨及進貨之主要運費收支係依海外代理商簽定條款之約定處理，並定期評估交易之動態與合約條款之合理性。另一方面也積極尋求並開發不同之區域市場並加強與海外代理商之服務網功能，以增進服務品質並進行風險之分散，故相關風險已在控制範圍內。

(十)董事、監察人或持股超過百分之十之大股東，股權之大量移轉或更換對公司之影響、風險及因應措施：無。

(十一)經營權之改變對公司之影響、風險及因應措施：截至目前為止，本公司並無經營權改變之情事。

(十二)訴訟或非訟事件，應列明公司及公司董事、監察人、總經理、實質負責人、持股比例超過百分之十之大股東及從屬公司已判決確定或尚在繫屬中之重大訴訟、非訟或行政爭訟事件，其結果可能對股東權益或證券價格有重大影響者，應揭露其系爭事實、標的金額、訴訟開始日期、主要涉訟當事人及截至年報刊印日止之處理情形：

本公司及公司董事、總經理、實質負責人、持股比例超過百分之十之大股東及從屬公司，於 114 年度及至本年度年報刊印日止，並無其結果可能影響公司正常營運或損及股東權益之重大訴訟及非訟事件。

(十三)其他重要風險及因應措施：尚無重大影響公司營運之其他重要風險事項。

七、其他重要事項：

完整部門別財務資訊已於本公司 114 年財務報告揭露，請參閱公開資訊觀測站電子書「財務報告書」專區。

陸、特別記載事項：

一、關係企業相關資料：請參閱公開資訊觀測站「關係企業三書表」專區

(單一公司>電子文件下載>關係企業三書表專區

https://mopsov.twse.com.tw/mops/web/t57sb01_q10)

二、最近年度及截至年報刊印日止，私募有價證券辦理情形：無。

三、其他必要補充說明事項：無。

柒、發生證券交易法第三十六條第三項第二款所定對股東權益或證券價格有重大影響事項：無。

台驊國際控股股份有限公司



董事長：張立秋



